

PROCEDURA DE COMITOLOGIE

Conform Tratatului de constituire a Comunității Europene ([Articolul 202](#)), Comisia Europeană deține competența de execuție a deciziilor adoptate de către Consiliul UE (această situație există după Actul Unic European, deoarece până la el Consiliul era instituția care avea atât competențe legislative cât și de execuție). Pentru a supraveghea modul în care Comisia exercită puterea executivă, Consiliul a creat patru tipuri de comitete compuse din experți ai statelor membre, prezidate de către un reprezentant al Comisiei, în funcție de gradul de sensibilitate a sectorului în chestiune.

Acestea pot, în anumite cazuri, prin votul lor nefavorabil, să retragă Comisiei facultatea de decizie pentru a o înapoia Consiliului. Curtea de Justiție a CE a apreciat că această procedură este conformă cu Tratatul constitutiv, atâta timp cât nu se modifică echilibrul instituțional. Așa a apărut termenul de **comitologie, care în limbajul comunitar desemnează tocmai această practică a utilizării comitetelor în procesul de execuție**.

După modul de funcționare, comitetele sunt de mai multe tipuri:

- **comitete consultative** (Anexa 1): Comisia, ține seama în cea mai mare măsură de avizul emis de acest comitet. De regulă, acestea își dau avizul asupra unor aspecte care nu sunt sensibile din punct de vedere politic.
- **comitet de gestionare** (Anexa 2): în cazul în care există diferențe între măsurile adoptate de Comisie și opinia unui comitet, Comisia trebuie să comunice aceste diferențe Consiliului, care poate lua o altă decizie. Dacă Consiliul nu se pronunță într-un anumit interval de timp, atunci se aplică decizia Comisiei. Avizul acestora privește, în principal, gestiunea politicii agricole comune și a pescuitului, precum și a principalelor programe comunitare, cu incidență bugetară semnificativă.
- **comitet de reglementare** (Anexa 3): dacă există diferențe între măsurile planificate de Comisie și opinia comitetului, Comisia trebuie să le transmită Consiliului și trebuie să informeze și Parlamentul European. În cazul în care Consiliul se opune propunerii Comisiei, aceasta trebuie să o revizuiască, având posibilitatea de a înainta o propunere modificată, o nouă propunere sau să retransmită aceeași propunere. În situația în care Consiliul nu întrunește nici majoritatea calificată pentru acceptarea propunerii Comisiei, dar nici unanimitatea pentru a o modifica, ci poate aduna o majoritate simplă de voturi pentru a se opune măsurilor luate de Comisie, intervine vidul legislativ. Avizul acestora se aplică în special măsurilor care privesc implementarea elementelor esențiale ale actului de bază, inclusiv cele referitoare la securitatea și sănătatea persoanelor, plantelor și animalelor, precum și măsurilor prin care se modifică dispoziții neesențiale ale actelor legislative de bază.
- **comitete de reglementare cu control** (Anexa 4): aceste comitete trebuie să permită Consiliului UE și Parlamentului să efectueze un control înainte de adoptarea măsurilor generale, prin care se modifică elemente neesențiale ale unui act adoptat prin procedura de codecizie. În cazul în care una dintre cele două instituții se opune (cu majoritate absolută a membrilor Parlamentului European sau cu majoritate calificată în Consiliul UE), Comisia trebuie fie să adopte măsura propusă, eventual modificând-o pentru a include amendamentele, fie să prezinte o nouă propunere legislativă, care să fie supusă aprobării prin procedura de codecizie. *In cazuri imperioase de urgență*, dacă măsurile Comisiei sunt conforme cu avizul comitetului, aceasta le adopta, sunt puse imediat în aplicare și le comunica Parlamentului și Consiliului. În cazul în care una dintre instituții se opune, Comisia abroga măsurile și supune comitetului un proiect de măsuri modificat sau o nouă propunere legislative. Avizul acestora se aplică măsurilor de executare care au în vedere implementarea actelor comunitare adoptate în

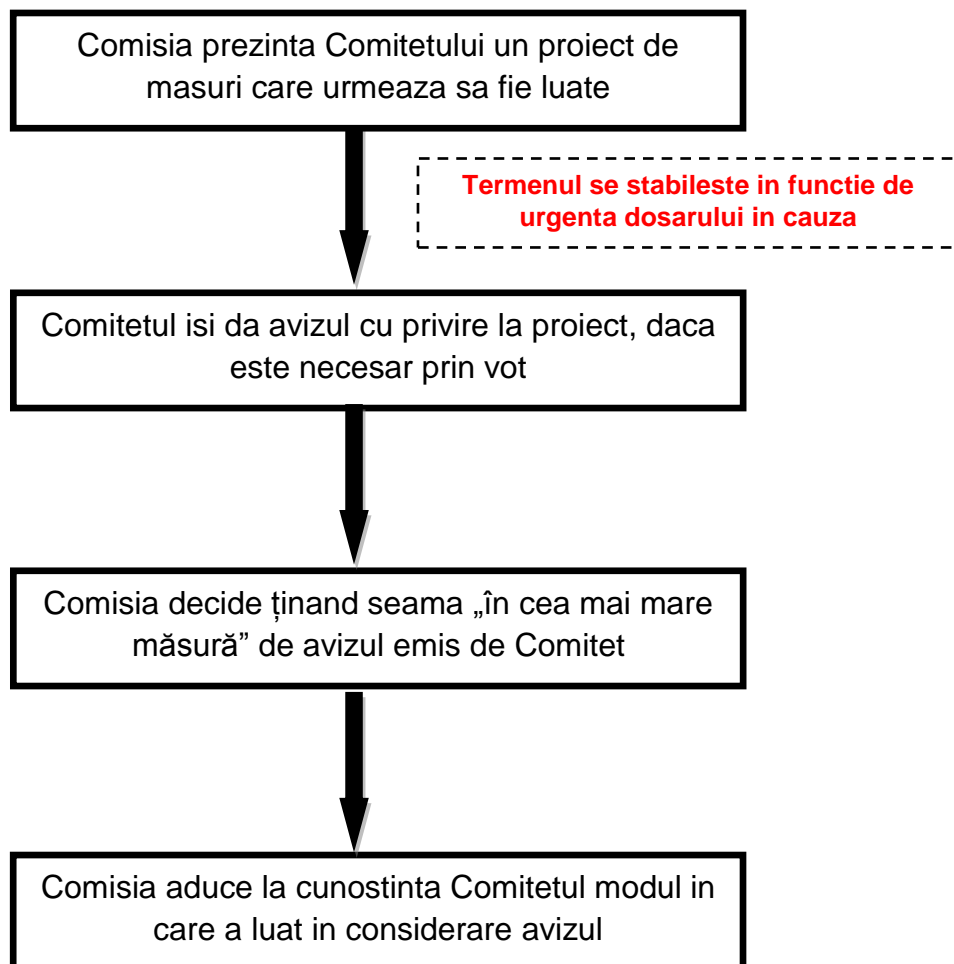
procedura de co-decizie, care au caracter normativ (măsuri cu aplicabilitate general, nu individuală) și au caracter cvasi-legislativ (sunt măsuri care modifică, elimină sau completează elemente ne-esențiale¹ ale actului comunitar de bază)

Pentru mai multe informații se pot consulta:

- [Decizia Consiliului 1999/468/CE de stabilire a normelor privind exercitarea competențelor de executare conferite Comisiei modificata de Decizia 2006/512/CE](#)
- http://europa.eu/scadplus/glossary/comitology_en.htm

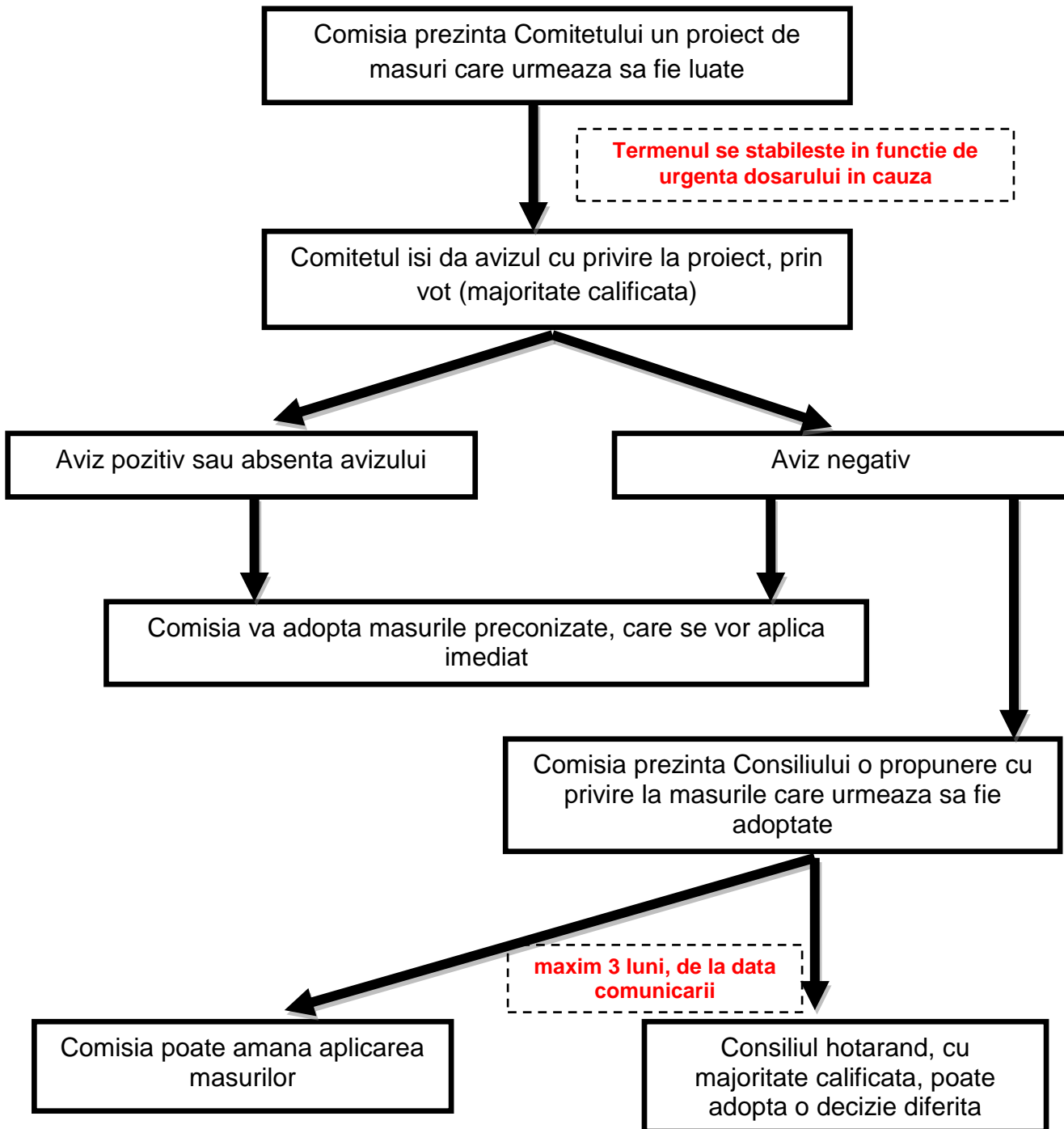
Anexa 1

Comitetul consultativ

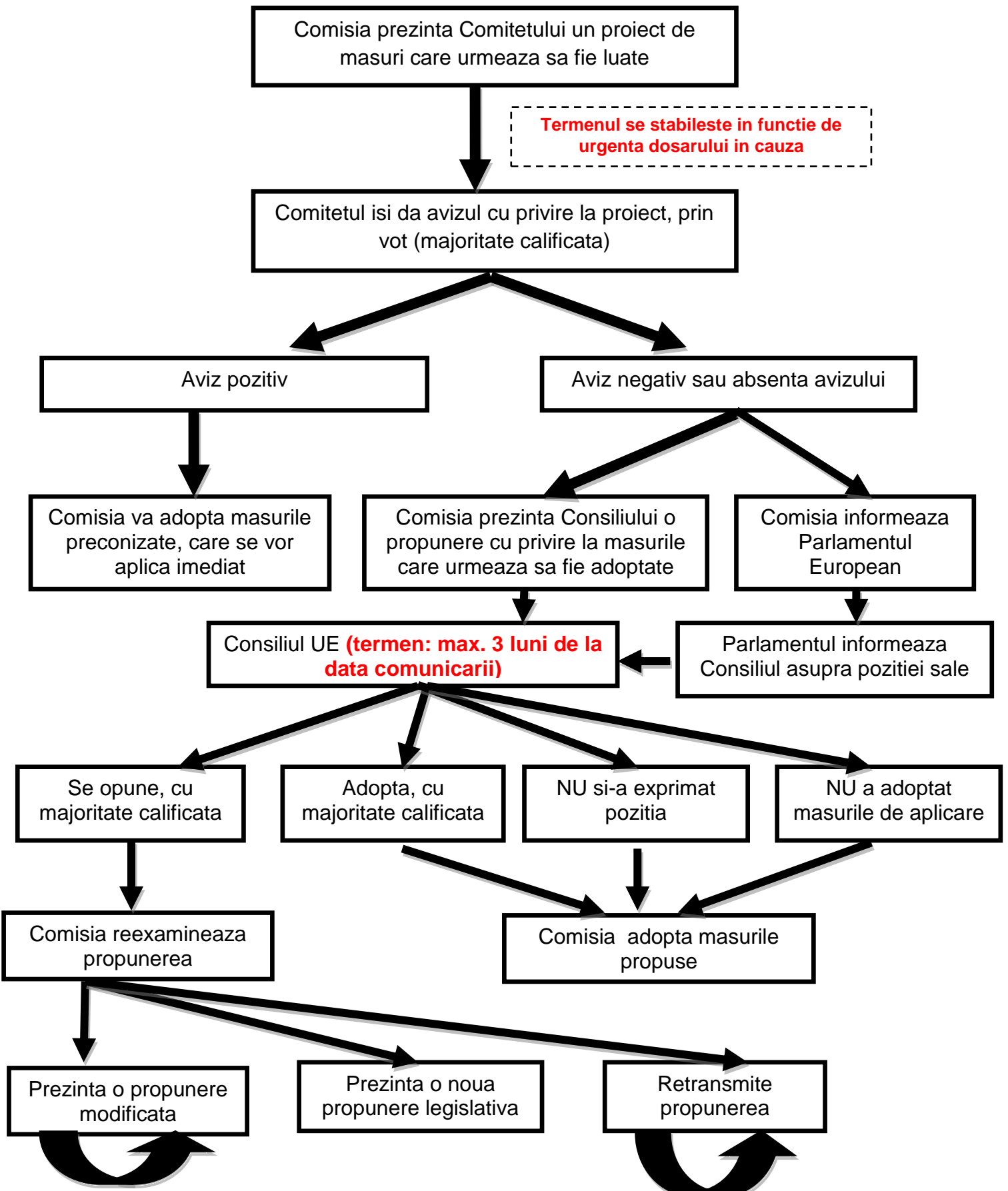


¹ Elementele *ne-esentiale* pot fi definite în antiteza cu elementele *esentiale* ale unui act comunitar, acestea din urmă fiind, potrivit jurisprudenței Curții de Justiție, dispozițiile ce „pun în aplicare orientările fundamentale” ale unei politici comunitare.

Comitet de gestionare



Comitet de reglementare



Comitet de reglementare cu control

** Termenul curge de la data la care Comisia a transmis propunerea catre PE si Consiliu*

Termenul se stabileste in functie de urgenta dosarului in cauza

