

„Standarde și indicatori de performanță pentru evaluarea capacității instituționale în sistemul național de protecția mediului – SIPEVAL”

Cod SMIS 32682

Studiu de cercetare privind responsabilitățile care revin sistemului instituțional de protecție a mediului din România

Cuprins

Listă acronime	3
1. Context extern	4
2. Context intern	5
2.1. Structura instituțională a sistemului de protecție a mediului	5
2.2. Reglementări din care decurg obligații de raportare.....	7
2.3. Structura Analizei	10
3. Analiza Problemelor	11
3.1. Analiza problemelor curente în domeniul raportării	11
3.2. Descrierea Procesul de Raportare	15
3.3. Circuitul raportării în instituțiile sistemului de protecția mediului	18
4. Capacitate instituțională: resurse alocate în contextul raportării	35
4.1 Resurse Umane	36
4.2. Resurse IT	48
5. Concluzii și Recomandări	52
6. Procedură de raportare	54
Documente de referință aplicabile activității procedurate	54
Anexa 1. Obligații de raportare pentru anul 2014.....	62

Listă acronime

ANPM - Agenția Națională pentru Protecția Mediului

ARBDD - Agenția Rezervația Biosferei - Delta Dunării

CE – Comisia Europeană

DAERI - Direcția Afaceri Europene și Relații Internaționale

DS - Direcțiile de specialitate din cadrul Ministerului, Apelor și Pădurilor (Direcția Generală Evaluare Impact și Controlul Poluării, Direcția Generală Deșeuri și Substanțe Periculoase, Direcția Generală Schimbări Climatice, Direcția Biodiversitate, Unitatea Dezvoltare Durabilă și Politici Publice)

GNM - Garda Națională de Mediu

MMAP - Mediului, Apelor și Pădurilor (MMAP)

RPRUE - Reprezentanța Permanentă a României pe lângă UE

UE - Uniunea Europeană

ANAR – Administrația Națională Apele Române

ITRSV – Inspectorat Teritorial de Regim Silvic și de Vânătoare

COM – Comisia Europeană

AEM - Agenția Europeană de Mediu

INEGES - Inventarul Național de Emisii de Gaze cu Efect de Seră

DGSC - Direcția Generală Schimbări Climatice

DAPP – Departamentul pentru Ape, Păduri și Piscicultură

APM – Agenții locale de protecția mediului

1. Context extern

Uniunea Europeană este preocupată, în mod continuu, de îmbunătățirea standardelor de protecție a mediului, pentru asigurarea dezvoltării durabile pentru locuitorii statelor componente. Încă de la lansarea Agendei Lisabona, dezvoltarea durabilă a fost un obiectiv cheie pentru Comisie, fiind operaționalizat prin politica de coeziune la nivel european pentru perioada 2007-2013. Directivele europene oferă *roadmap*-ul României pe o perioadă lungă, cu privire la respectarea unor indicatori de mediu conveniți la nivel european. Pentru ca politicile publice europene să poată fi elaborate coerent și adecvat, este necesar ca informațiile referitoare la mediu să fie raportate coerent și profesionist. De aceea, Eurostat este un instrument esențial pentru identificarea problemelor și nevoilor din domeniul protecției mediului, astfel încât politicile europene să reprezinte cu adevărat fiecare stat membru.

Există o intenție exprimată, începând cu 2010, la nivelul Comisiei Europene, de a îmbunătăți sistemul de raportare și prognoză din domeniul mediului. Această preocupare la nivel european trebuie însoțită de acțiuni concrete la nivel național, pentru a îmbunătăți cadrul instituțional și a clarifica competențele și atribuțiile de raportare a diverselor instituții implicate în acest proces.

Strategia 2020, noua agendă de dezvoltare a UE pentru perioada 2014-2020, aduce cu sine noi obligații privind dezvoltarea durabilă, acestea devenind, alături de inovare/creștere inteligentă și incluziune, conceptele cheie ale noii perioade de programare a fondurilor structurale europene și pentru investiții (ESI). În acest sens, Comisia Europeană a instituit o serie de condiționalități *ex ante* pentru statele membre, astfel încât acestea să poată măsura și raporta efectiv rezultatele politicii de coeziune și impactul intervențiilor.

În context dezideratului de îmbunătățire a adaptării sistemului de mediu autohton la noile cerințe europene, devine important ca statele să identifice cu claritate obligațiile de raportare și să analizeze mandatul și atribuțiile corespunzătoare. Aceste elemente impun elaborarea acestei analize, analiză ce va oferi o imagine a *funcțiunii de raportare* în domeniul protecției mediului. Rezultatele acestui studiu vor constitui, printre alte documente, baza pentru construirea unor indicatori de performanță și standarde, ce vor permite în viitor îmbunătățirea eficienței sistemului din perspectiva proceselor de raportare.

2. Context intern

2.1. Structura instituțională a sistemului de protecție a mediului

Alinierea la aquis-ul comunitar de mediu se realizează prin implementarea Regulamentelor și transpunerea Directivelor europene în legislația din România. Pentru asigurarea implementării corecte a legislației europene, numai în anul 2014, România a avut de îndeplinit un total de 43 de raportări către Comisia Europeană, aceste raportări intrând sub responsabilitatea instituțiilor aflate în subordinea Ministerului Mediului, Apelor și Pădurilor (MMA), procesul de informare și comunicare fiind realizat de către Direcția Afaceri Europene și Relații Internaționale (DAERI). Compartimentele care sunt implicate în desfășurarea activității procedurale sunt: Direcția Generală Evaluare Impact și Controlul Poluării, Direcția Generală Deșeuri, Situri Contaminate și Substanțe Periculoase, Direcția Generală Schimbări Climatice, Direcția Biodiversitate, Unitatea Dezvoltare Durabilă și Politici Publice. Dintre instituțiile subordonate Ministerului Mediului, cele mai importante sunt Agenția Națională pentru Protecția Mediului, Garda Națională de Mediu, Departamentul Ape și Păduri (Inspectoratele Teritoriale de Regim Silvic și de Vânătoare), Agenția Rezervația Biosferei - Delta Dunării (ARBDD).

În România, sectorul de mediu, apă și păduri este gestionat de MMA, cu trei instituții sub-sectoriale:

- Mediul – Agenția Națională pentru Protecția Mediului (ANPM) și Garda Națională de Mediu (GNM);
- Apa – ANAR;
- Pădurile – ANP/ROMSILVA.

Aceste instituții sub-sectoriale îndeplinesc împreună 8 funcții, dintre care amintim: funcția **de coordonare** care presupune implementarea și raportarea privind stadiul aquis-ului UE de mediu; funcția de **reglementare și administrare**, responsabilă cu realizarea legislației din domeniu și asigurarea resurselor pentru instituțiile relevante; **managementul informațiilor și al datelor**, care asigură transparența procesului, informarea publicului și furnizarea de statistici relevante, analiza impactului aplicării legislației de mediu; funcția de **implementare**, ce vizează servicii, avizare și aplicare a legislației; funcția de **supraveghere**, care include monitorizare și evaluarea performanței și eficienței utilizării resurselor din sistem etc.; **managementul resurselor umane** și componentele sale: angajarea, cariera și salarizarea.

Relațiile dintre instituțiile care compun sistemul de protecție a mediului sunt de natură să genereze rezultate cu impact asupra performanței acestuia, incluzând aici și aspecte privind raportarea. Una dintre concluziile studiului se referă la separarea atribuțiilor între instituțiile din sistemul de protecție a mediului, mai ales în ceea ce privește diferențierea clară între funcțiile de planificare a politicilor (publice) și a strategiei pe de o parte și funcția de implementare a acestora, pe de altă parte. Ministerul Apelor și Pădurilor deține funcția de reglementare și inițiere a politicii publice din domeniu, Agenția Națională de Protecție a Mediului, ARBDD, structura coordonatoare pentru Ape și Păduri au rolul de a implementa aceste politici publice/directive/etc., în timp ce Garda Națională de Mediu implementează aspectele referitoare la control și inspecție ce decurg din legislația de specialitate. Această împărțire a

responsabilităților este vitală pentru asigurarea unui proces coerent de raportare și pentru evitarea suprapunerilor și redundanțelor ce pot apărea în sistem.

Analiza sistemului de protecție a mediului reflectă un sistem deconcentrat, bazat pe cele 42 de instituții regionale/locale de protecție a mediului, 11 direcții de bazine hidrografice și 41 de ramuri județene de silvicultură, care angajează împreună peste 80% din personalul sistemului.

Funcțiunile administrației centrale și ale celei teritoriale se completează în ceea ce privește atribuțiile, și anume:

- Emiterea avizelor de mediu de către ANPM se realizează la nivel județean, controlul efectuându-se de către ramurile regionale ale GNM;
- Deciziile privind managementul apelor și realizarea investițiilor se realizează de către administrațiile regionale de bazine;
- ITRSV și structurile teritoriale ale Romsilva sunt răspunzătoare pentru managementul și protecția resurselor (inclusiv păduri și parcuri naționale) dar și vânzările de cherestea.

În materie de **reprezentare**, funcție care se referă mai ales la relațiile cu partenerii internaționali, precum și cu Uniunea Europeană, vizând mai ales respectarea obligațiilor comune ce reies din acordurile semnate de România, organismele cheie sunt: MMAP și structurile sale, incluzând aici Direcția Afaceri Europene, ANPM și ANAR având funcțiile principale și RBA, MMP-FGD, ANP, ICAS și Parcuri naturale și arii protejate.

Concluziile analizei funcționale se referă mai ales la îmbunătățirea funcțiunilor sistemului de protecție a mediului și la unele măsuri care pot fi luate pentru îmbunătățirea **performanței**. Au rezultat o serie de recomandări care privesc o îmbunătățire a rezultatelor acestor instituții, referitoare atât la componenta financiară, componenta de resurse umane, componenta de management și control. Aceste sisteme de resurse influențează în mod pozitiv sau negativ calitatea procesului de raportare pe marginea principalelor obligații de reglementare și control ce vizează "sistemul de protecție a mediului".

Pentru a putea detalia procesul de raportare, este importantă și configurația la nivel de teritoriu a sistemului de protecție a mediului. Cele mai importante resurse sunt concentrate la nivelul ANPM și Garda Națională de Mediu. Instituțiile sistemului au următoarele responsabilități:

- ANPM – aplică și raportează starea națională a mediului (raportează periodic către MMAP);
- GNM – are sarcini de monitorizare și control în domeniul aplicării prevederilor de mediu;
- ANAR – are autonomie financiară în cooperarea cu MMAP; ANAR este implicată în implementarea directivelor CE privind apa și managementul riscului de inundații; are atribuții tehnice, motive pentru care se confruntă cu probleme legate de eficiență, dar și cu probleme de personal și de recrutare;
- ROMSILVA – gestionează pădurile de stat; în componența sa intră trei direcții: Dezvoltarea Silvică și a Pădurilor, Politici forestiere și Strategia și Controlul Pădurilor, care include și

inspectoratele teritoriale regionale (ITRSV). De asemenea, ROMSILVA gestionează 22 dintre cele 26 de Parcuri Naționale și Naturale.

2.2. Reglementări din care decurg obligații de raportare

Procesul de aderare la Uniunea Europeană a fost tutelat în domeniul protecției mediului de capitoul 21 din aquis-ul comunitar, referitor la sectorul protecției mediului. Acest domeniu a fost unul dintre cele mai complexe, conținând o serie de obligații cu privire la principalele domenii acoperite de sistem: aer, apă, deșeuri, schimbări climatice etc., ce trebuie îndeplinite conform termenelor stabilite și termenelor ce rezultă din derogări. Tratatul de aderare România-Uniunea Europeană, semnat în 2005, cuprinde obligațiile asumate de România, după cum urmează.

În domeniul Calității Aerului:

Directiva 94/63/CE a Parlamentului European și a Consiliului din 20 decembrie 1994 privind controlul emisiilor de compuși organici volatili (COV) rezultați din depozitarea carburanților și din distribuția acestora de la terminale la stațiile de distribuție a carburanților (JO L 365, 31.12.1994, p. 24), modificată prin:

– 32003 R 1882: Regulamentul (CE) nr. 1882/2003 al Parlamentului European și al Consiliului din 29.9.2003 (JO L 284, 31.10.2003, p. 1)

În domeniul Managementului Deșeurilor:

- Regulamentul (CEE) nr. 259/93 al Consiliului din 1 februarie 1993 privind supravegherea și controlul transporturilor de deșeuri în interiorul, înspre și dinspre Comunitatea Europeană (JO L 30, 6.2.1993, p. 1)

- Directiva 94/62/CE a Parlamentului European și a Consiliului din 20 decembrie 1994 privind ambalajele și deșeurile de ambalaje (JO L 365, 31.12.1994, p.10), modificată

- Directiva 1999/31/CE a Consiliului din 26 aprilie 1999 privind depozitarea deșeurilor (JO L 182, 16.7.1999, p. 1), modificată

În domeniul Calității Apei:

- Directiva 83/513/CEE a Consiliului din 26 septembrie 1983 privind valorile limită și obiectivele de calitate pentru evacuările de cadmiu (JO L 291, 24.10.1983, p. 1), modificată

- Directiva 84/491/CEE a Consiliului din 9 octombrie 1984 privind valorile limită și obiectivele de calitate pentru evacuările de hexaclorociclohexan (JO L274, 17.10.1984, p. 11), modificată

- Directiva 86/280/CEE a Consiliului din 12 iunie 1986 privind valorile limită și obiectivele de calitate pentru evacuările anumitor substanțe periculoase incluse în lista I din anexa la Directiva 76/464/CEE (JO L181, 4.7.1986, p. 16), modificată

- Directiva 91/271/CEE a Consiliului din 21 mai 1991 privind epurarea apelor urbane uzate (JO L 135, 30.5.1991, p. 40), modificată

- Directiva 98/83/CE a Consiliului din 3 noiembrie 1998 privind calitatea apei destinate consumului uman (JO L 330, 5.12.1998, p. 32), modificată

În domeniul Poluării Industriale și Managementul Riscului:

- Directiva 96/61/CE a Consiliului din 24 septembrie 1996 privind prevenirea și controlul integrat al poluării (JO L 257, 10.10.1996, p. 26), modificată

- Directiva 2000/76/CE a Parlamentului European și a Consiliului din 4 decembrie 2000 privind incinerarea deșeurilor (JO L 332, 28.12.2000, p. 91)

- Directiva 2001/80/CE a Parlamentului European și a Consiliului din 23 octombrie 2001 privind limitarea emisiilor în atmosferă de anumiți poluanți generați de instalații de ardere de mare capacitate (JO L 309, 27.11.2001, p. 1), modificată

În ceea ce privește legislația orizontală:

- Directiva 2011/92/UE privind evaluarea efectelor anumitor proiecte publice și private asupra mediului

- Directiva 2001/42/CE privind evaluarea efectelor anumitor planuri și programe asupra mediului

În domeniul Protecției Naturii și OMG:

- Directiva 92/43/CEE privind conservarea habitatelor naturale și a speciilor de faună și floră sălbatică, modificată de Directivele 97/62/CE, 2006/105/CE, 2013/17/UE și de Regulamentul (CE) nr. 1882/2003

- Directiva 2009/147/CE privind conservarea păsărilor sălbatice, modificată de Directiva 2013/17/UE

- Directiva 1999/22/CE privind animalele salbatice din gradini zoologice

Pentru domeniul forestier:

- Directiva 1999/105/CE privind comercializarea materialului forestier de reproducere

Pentru schimbări climatice:

- Directiva 2003/87/CE de stabilire a unui sistem de comercializare a cotelor de emisie de gaze cu efect de seră în cadrul Comunității și de modificare a Directivei 96/61/CE a Consiliului, modificată de Directivele 2004/101/C, 2008/101/CE, 2009/29/CE, Regulamentul nr. 219/2009 și Decizia 1359/2013

- Directiva 2008/101/CE de modificare a Directivei 2003/87/CE pentru a include activitățile de aviație în sistemul de comercializare a cotelor de emisie de gaze cu efect de seră în cadrul Comunității

-Directiva 2009/29/CE de modificare a Directivei 2003/87/CE în vederea îmbunătățirii și extinderii sistemului comunitar de comercializare a cotelor de emisie de gaze cu efect de seră

- Directiva 2009/31/CE privind stocarea geologică a dioxidului de carbon

Aceste reglementări cheie sunt completate de Regulamentele europene, documente ce trebuie preluate ca atare și implementate. Din aceste Regulamente, decurg o serie de obligații de raportare către Uniunea Europeană/Agencia Europeană de Mediu:

- Regulamentul (CE) nr. 166/2006 al Parlamentului European și al Consiliului din 18 ianuarie 2006 de instituire a unui registru european al emisiilor și transferului de poluanți și de modificare a Directivelor 91/689/CEE și 96/61/CE ale Consiliului (JO L 33, 4.02.2006, p. 1–17), modificat de Regulamentul (CE) nr. 596/2009

- Regulamentul (CE) nr. 1221/2009 al Parlamentului European și al Consiliului din 25 noiembrie 2009 privind participarea voluntară a organizațiilor la un sistem comunitar de management de mediu și audit (EMAS) și de abrogare a Regulamentului (CE) nr. 761/2001 și a Deciziilor 2001/681/CE și 2006/193/CE ale Comisiei (JO L 342, 22.12.2009, p. 1-45)

- Regulamentul (CE) nr. 66/2010 Parlamentului European și al Consiliului din 25 noiembrie 2009 privind eticheta UE ecologică (JO L 27, 30.01.2010, p. 1-19) cu rectificarea din OJ L 108, 29.04.2010, modificat de Regulamentul (CE) nr. 782/2013

- Regulamentul (CE) nr. 2150/2002 al Parlamentului European și al Consiliului din 25 noiembrie 2002 privind statisticile asupra deșeurilor (Text cu relevanță pentru SEE) (JO L 332, 9.12.2002, p. 1–36)

- Regulamentul (CE) nr. 1418/2007 din 29 noiembrie 2007 privind exportul anumitor deșeurii destinate recuperării enumerate în anexa III sau IIIA la Regulamentul (CE) nr. 1013/2006 al Parlamentului European și al Consiliului în anumite țări în care Decizia OCDE privind controlul circulației transfrontaliere a deșeurilor nu se aplică (JO L 316, 4.12.2004, p. 6–52)

- Regulamentul (UE) nr. 1103/2010 al Comisiei din 29 noiembrie 2010 de stabilire, în conformitate cu Directiva 2006/66/CE a Parlamentului European și a Consiliului, a normelor de etichetare privind capacitatea pentru bateriile și acumulatorii portabili secundari (reîncărcabili) și auto (JO L 313, 30.11.2010, p. 3-7)

- Regulamentul (UE) nr. 333/2011 al Consiliului din 31 martie 2011 de stabilire a criteriilor de determinare a condițiilor în care anumite tipuri de deșeurii metalice nu mai constituie deșeurii în temeiul Directivei 2008/98/CE a Parlamentului European și a Consiliului (JO L 94, 08.04.2011, p. 2-11)

- Regulamentul (UE) nr. 493/2012 al Comisiei din 11 iunie 2012 de stabilire, în conformitate cu Directiva 2006/66/CE a Parlamentului European și a Consiliului, a normelor detaliate privind calculul nivelurilor de eficiență a reciclării în procesele de reciclare a deșeurilor de baterii și acumulatorii (OJ L 151, 12.06.2012, p. 9-21)

- Directiva 67/548/CEE privind apropierea actelor cu putere de lege și a actelor administrative referitoare la clasificarea, ambalarea și etichetarea substanțelor periculoase
- Directiva 2004/9/CE privind inspecția și verificarea bunei practici de laborator (BPL), modificată de Regulamentul nr. 219/2009
- Directiva 87/217/CEE privind prevenirea și reducerea poluării mediului cu azbest, amendată de Directiva 91/692/CEE și de Regulamentul (CE) nr. 807/2003
- Directiva 2001/18/CE privind diseminarea deliberată în mediu a organismelor modificate genetic și de abrogare a Directivei 90/220/CEE, amendată de Decizia 2002/623, de Regulamentele (CE) nr. 1829/2003 și 1830/2003 și de Directiva 2008/27/CE
- Directiva 2009/41/CE privind utilizarea în condiții de izolare a microorganismelor modificate genetic (reformare)
- Directiva 2003/87/CE de stabilire a unui sistem de comercializare a cotelor de emisie de gaze cu efect de seră în cadrul Comunității și de modificare a Directivei 96/61/CE a Consiliului, modificată de Directivele 2004/101/C, 2008/101/CE, 2009/29/CE, Regulamentul nr. 219/2009 și Decizia 1359/2013
- Directiva 2009/31/CE privind stocarea geologică a dioxidului de carbon, modificată de Directiva 2011/92/UE

Aceste domenii cheie sunt completate de legislație europeană în domenii care au cunoscut, în perioada următoare aderării României la UE, o dezvoltare importantă. Mare parte au fost transpuse în legislația națională, cele care au rămas restante urmând a fi transpuse în perioada imediat următoare.

O serie de alte obligații de raportare sunt generate în baza unor tratate și convenții la care România este parte

Documentele de referință aplicabile activității procedurale sunt: documente la nivel internațional, național, precum și regulamente interne de funcționare. *Lista de raportare* se elaborează anual și cuprinde raportările pe care România trebuie să le îndeplinească către Comisia Europeană.

2.3. Structura Analizei

Analiza modului în care obligațiile de raportare sunt duse la îndeplinire la nivelul sistemului de protecție a mediului va fi realizată în mod exhaustiv, utilizând exemple din toate sectoarele de mediu acoperite de aceste obligații. Acest demers presupune analiza funcțiilor de raportare ce privesc obligațiile asumate atât la nivel european, cât și la nivel intern: colectarea datelor statistice, Raportul anual privind starea mediului, raportarea interinstituțională pe chestiuni privind controlul sau alte aspecte etc. Raportarea reprezintă atât un proces, cât și o finalitate, atunci când este în discuție respectarea unor termene și obligații la care o entitate din sistem s-a angajat. În acest context, acest studiu conține:

- Analiza problemelor¹;
- Modul în care se răspunde obligațiilor de raportare generate de legislația UE;
- Modul în care raportarea se realizează în cadrul instituțiilor din sistemului;
- Resursele din sistemul de protecție a mediului angrenate în procesul de raportare;
- Propuneri privind îmbunătățirea raportării.

3. Analiza Problemelor

3.1. Analiza problemelor curente în domeniul raportării

Una dintre caracteristicile principale ale unui sistem se referă la performanța sa generală, în ipoteza că toate componentele acestuia își cunosc foarte bine obiectivele, atribuțiile și au resursele și expertiza de a răspunde obligațiilor care le revin.

Sistemul de protecție a mediului a cunoscut în ultimii ani o serie de modificări care îi pot afecta performanța și eficiența în ceea ce privește calitatea rezultatelor sale. Îndeplinirea obligațiilor asumate în tratatul de aderare poate fi afectată de gradul de performanță a instituțiilor, managerilor și personalului de execuție. Afectarea funcțiunilor cheie a fost analizată și reflectată și în analizele Băncii Mondiale publicate în anul 2011, tot la nivelul acestor analize identificându-se și o serie de măsuri prioritare ce ar fi trebuit luate pentru îmbunătățirea politicilor și performanței sectorului.

Pentru a sublinia importanța îmbunătățirii funcției de raportare la nivelul sistemului de mediu, analiza pornește de la principalele deficiențe semnalate de către partenerii internaționali, nominalizând aici mai ales Uniunea Europeană. Datele primite de la UE, reflectă faptul că, în anul 2014, existau 37 de măsuri restante pentru perioada 2006-2013 din care o restanță pentru anul 2009, 4 restanțe pentru 2010, 9 restanțe pentru 2011, 2 restanțe pentru 2012, respectiv 21 de restanțe 2013.

În domeniul *Directivei 2008/1/CE privind prevenirea și controlul integrat al poluării (IPPC)*, planul de măsuri pentru 2014 a urmărit conformarea a 69 de instalații până la sfârșitul anului 2014. Din măsurile propuse pentru 2014, 13 au fost realizate în integralitate la finalul anului, la data de 30 septembrie 2014, așa cum Anexa privind măsurile restante 2006-2013 a fost comunicată de Comisia Europeană.

Conform raportului, în cazul a 29 de operatori economici s-a constatat că nu este cazul de conformare a instalațiilor fie pentru că nu intră sub incidența Directivei IPPC, fie pentru că activitatea a fost sistată sau pentru că operatorul economic nu mai funcționează. Din cei 29 de operatori economici, 20 fie au sistat activitatea, fie și-au închis instalațiile care intrau sub incidența directivei IPPC, iar 9 nu mai intră sub incidența Directivei IPPC.

¹ Realizat pe baza obligațiilor de raportare ale MMAP, cf Anexa 1

Directiva 2008/1/CE privind prevenirea și controlul integrat al poluării este în responsabilitatea de raportare a Ministerului Mediului, Apelor și Pădurilor (MMAP) și Agenției Naționale pentru Protecția Mediului (ANPM), data limită de raportare pentru 2014 fiind 30 septembrie. Raportul privind punerea în aplicare a directivei a fost realizat, iar datele au fost încărcate în chestionarul on-line pus la dispoziție de Agenția Europeană de Mediu, Comisia Europeană fiind informată cu privire la realizarea raportării.

Raportarea a fost realizată conform planului de măsuri, dar conformitatea cu prevederile Directivei nu s-a realizat în măsură de 100% pentru 27 dintre operatorii economici care trebuiau să realizeze anumite măsuri până la sfârșitul anului 2014. Astfel, din totalul de 40 de operatori economici care intră sub incidența directivei IPPC 67,5% nu au realizat în măsură de 100% măsurile de conformare.

Privind continuarea implementării *Regulamentului nr. 166/2006 privind înființarea Registrului European al Poluanților Emiși și Transferați și modificarea Directivelor Consiliului 91/689/CEE și 96/61/CE*, a fost încărcată în baza de date a Agenției Europene de Mediu colecția de date privind poluanții emiși și transferați, pentru anul 2012, ulterior fiind informată Comisia Europeană. Însă, pentru anul 2013 nu au fost colectate și validate datele de ANPM la data de 31 iulie 2014 în vederea raportării pentru anul 2013.

În ceea ce privește *Directiva 2001/80/CE privind limitarea emisiilor anumitor poluanți în aer proveniți din instalații mari de ardere (LCP)*, nu a fost elaborat raportul către MMAP privind stadiul implementării Programului Național de reducere a emisiilor și monitorizarea emisiilor, instituția responsabilă cu elaborarea raportului fiind ANPM. De asemenea, există o altă restanță în raportarea de către ANPM și MMAP privind elaborarea inventarului emisiilor de SO₂, NO_x și pulberi provenite din instalațiile mari de ardere pentru anul 2013.

Au fost întâmpinate probleme în ceea ce privește instalațiile LCP, care nu s-au conformat până la sfârșitul anului 2013. O problemă care a apărut în implementarea unor măsuri la operatorii economici a fost sistarea acordării de fonduri europene nerambursabile pentru anumite tipuri de proiecte, proiecte ce erau finanțate de către Comisie (ex: realizarea instalațiilor de desulfurare a gazelor de ardere).

Au fost întâmpinate, de asemenea, probleme în execuția lucrărilor, unii operatori economici fiind în dificultatea de a-și atinge termenele limită. De exemplu, un operator economic (S.C. C.E.T. GOVORA) derulează un proiect a cărui dată de finalizare este 21.03.2015, însă, care nu a fost realizat până în prezent decât în proporție de 26%, fiind început la jumătatea anului 2013.

În contextul celor menționate mai sus, MMAP, APM și GNM au responsabilitatea respectării termenelor privind raportările. Nu toate raportările ale căror termene au fost depășite stau integral în responsabilitatea sistemului de protecție a mediului. În acest moment, mai ales în ceea ce privește directivele majore (SEVESO, IPPC), agenții economici care sunt vizați direct de aceste reglementări constituie la rândul lor o cauză pentru întârzierile cu care apar raportările. Problema principală este reprezentată de lipsa datelor oferite de operatorii economici. Pentru multe dintre lucrările în derulare nu este cunoscut gradul de realizare până în prezent, dacă lucrările sunt terminate, care este data estimată la care instalațiile vor fi puse în funcțiune. O altă problemă mai puțin întâlnită este reprezentată de întârzierea emiterii actelor de reglementare de către APM-uri.

Pentru anul 2014, în vederea continuării implementării Directivei 99/31/CE în domeniul depozitării deșeurilor a fost realizată raportarea privind implementarea Directivei de către ANPM către MMAP, iar raportul privind punerea în aplicare a directivei și conformarea cu obiectivele intermediare a fost transmis în data de 9 iulie 2014 către Comisie, fiind prevăzut pentru 30 iunie 2014.

În vederea conformării a fost urmărit procesul de sistare a activității de depozitare a deșeurilor lichide pentru 10 depozite. Problemele întâlnire în cadrul acestui proces țin de imposibilitatea asigurării surselor de finanțare necesare schimbării tehnologiilor, de întârzierea lucrărilor pentru realizarea unor investiții (una din lucrări este realizată în proporție de 6,5% cu toate că a început în 2013, iar termenul de realizare este decembrie 2015), iar unele depozite încă funcționează, deoarece nu au fost demarate lucrări pentru stabilirea conformității.

O altă problemă apărută este întârzierea cu obținerea acordului de mediu, din cauza unor întârzieri ale operatorului economic (S.C. C.E.T. Govora S.A) cu completarea documentației. În cadrul acestor lucrări, a continuat depozitarea în majoritatea depozitelor ce trebuiau închise din cauza întârzierilor cu lucrările de conformare, unele din lucrări nefiind începute, iar altele fiind în curs de finalizare (75%, 70%, 29% realizare). Există, de asemenea, situații unde sunt restante încă din anul 2011 și nici până în septembrie 2014 nu a fost încheiat un contract pentru elaborarea acestui studiu, fiind însă adoptate soluții „de compromis”.

În domeniul ambalajelor și deșeurilor de ambalaje, mai precis Directiva 94/62/CE există două restante în raportarea datelor, din cauza faptului că **datele** privind valorificarea și reciclarea ambalajelor și deșeurilor **nu au fost validate**. Una din raportări prezintă atingerea ratelor de colectare, reutilizare și valorificare pentru anul 2012, însă datele nu au fost încă validate de MMAP. Instituțiile responsabile cu raportul privind obiectivele de valorificare și reciclare sunt ANPM și APM. Raportarea se face anual, la data de 30 iunie.

Cu privire la deșeurile de echipamente electrice și electronice (DEEE), conform Directivei 2002/96/CE, au fost transmise către EUROSTAT datele pentru 2011, datele pentru 2012 nefiind validate de MMAP. Raportul către MMAP privind atingerea ratelor de colectare, reutilizare, valorificare și reciclare este în responsabilitatea ANPM.

În domeniul transferurilor de deșuri (Regulamentul 1013/2006/CE și Regulamentul 1418/2007/CE), au fost realizate în anul 2013 două raportări restante, informațiile fiind transmise către EUROSTAT.

În domeniul calității apei, conform prevederilor Directivei 91/271/CEE privind epurarea apelor uzate urbane, în iunie 2014, aproximativ 37,88% (472) din rețelele de canalizare se aflau în diferite stadii de execuție, instituțiile responsabile cu raportarea fiind ANAR și MMAP. În ciuda unor lucrări în execuție, *nu au fost atinse țintele pentru anul 2013 privind încărcătura biologică a apelor uzate, nici un cea ce privește sistemele de colectare, dar nici în cazul stațiilor de epurare.*

Printre motivele pentru care nu au fost realizate anumite raportări pentru anul 2013 se numără și faptul că există restante din anii trecuți pe care instituțiile responsabile trebuie să le îndeplinească. De

asemenea, o altă situație întâlnită este aceea a nevalidării datelor care urmează a fi raportate, date care sunt din 2012.

Prin urmare, problemele întâlnite în privința raportării și conformării cu anumite directive, sunt axate în jurul unor principale elemente:

- asimetria informațională între instituțiile publice române care au în responsabilitate raportarea și informațiile deținute de Comisia Europeană (s-a constatat faptul că lista operatorilor economici care intră sub incidența anumitor directive nu este actualizată);
- lipsa datelor necesare raportării ca urmare a indisponibilității operatorilor economici de a furniza datele;
- întârzieri cu validarea datelor colectate;
- întârzieri în ceea ce privește investițiile și măsurile de conformare cu Directivele.

De exemplu, în limitarea emisiilor anumitor poluanți în aer proveniți din instalații mari de ardere (LCP), nu au fost realizate toate măsurile necesare pentru conformarea instalațiilor LCP până la sfârșitul anului 2013. Unele din aceste măsuri au început chiar și cu câțiva ani în urmă, iar gradul lor de realizare încă nu a atins 100%, majoritatea situându-se la 64% și având termen final de realizare sfârșitul anului 2015.

Pentru a verifica conformitatea lucrărilor și a instalațiilor, au fost efectuate în perioada 2011 – 2013, de către Garda Națională de Mediu (GNM), un număr de 281 de controale. Din aceste 281 de controale au fost aplicate 18 sancțiuni de o valoare aproximativă de 1.150.000 de lei. Au fost întâlnite situații însă când nu au putut fi aplicate sancțiuni ca urmare a unor reorganizări juridice ale operatorilor economici.

Ponderea întârzierilor/restanțelor în total raportări

În anul 2014, a fost realizat un număr de 25 de raportări către Comisie (**cf. Anexei transmise de Comisie² 3**), principalele instituții responsabile fiind ANPM și MMAP. Principalele restanțe în raportare sunt în număr de 7 și se referă la domeniile:

- evaluarea și managementul zgomotului ambiental, vehiculele scoase din uz (privind adoptarea HG pentru modificarea și completarea HG nr. 2406/2004)
- ambalaje și deșeurile de ambalaje (este în avizare ministerială HG privind gestionarea ambalajelor și a deșeurilor)
- deșeurile de echipamente electrice și electronice (proiect de HG în avizare ministerială).

În același domeniu al ambalajelor și deșeurilor de ambalaje, nu a fost finalizată validarea datelor pentru anii trecuți, privind categoriile și cantitățile, dar și deșeurile furnizate cu titlu voluntar. Aceste restanțe sunt datorate netransmiterii de actori cheie din afara sistemului, către Ministerul Mediului a unor date necesare, cum ar fi de exemplu **hărțile de zgomot**. Autoritățile publice responsabile (Consiliile Județene, Primăriile) nu au elaborat hărțile de zgomot, iar acestea nu au fost transmise Ministerului Mediului și

² Anexa 3, Obligații de raportare

implicit Comisiei. Întârzierea unor decizii privind adoptarea unor acte normative care vizează direct conformarea cu anumite Directive a condus la restanțe în raportarea către Comisie.

În cazul raportărilor pentru 2014, au existat cazuri când nu au fost primite notificări de la operatorii economici (de ex. în cazul microorganismelor modificate genetic, deșeurile din industriile extractive) sau când tipul de raportare a fost înlocuit cu rapoarte obținute direct din fluxurile de date NRT sau UTD. Cinci raportări au fost înlocuite cu acest tip de rapoarte obținute direct din fluxurile de date.

Obligațiile pentru 2015

Pentru anul 2015, cumulativ, România are de transmis Comisiei un număr de 85 de raportări. Dintre acestea, 39 de raportări sunt prevăzute a avea loc la o dată fixă, iar 18 din aceste raportări se fac către Comisie, 6 din aceste 18 raportări se fac către Comisie și Agenția Europeană de Mediu.

Pe lângă aceste 18 raportări, 2 vor fi trimise către Agenția Europeană de Mediu.

13 raportări privind partea financiară sunt transmise de către APM-uri și ANPM către Ministerul Mediului lunar sau trimestrial. Două raportări sunt efectuate de Ministerul Mediului către Comisia Europeană atunci când este cazul, în eventualitatea unor accidente sau repararea prejudiciului asupra mediului.

3.2. Descrierea Procesul de Raportare

Problemele care conduc la situațiile menționate mai sus țin atât de lipsa unor resurse adecvate și de dese schimbări prin care sistemul de protecția mediului trece, cât și de faptul că unele procese nu sunt suficient de bine construite pentru a putea genera rezultatele dorite. Aceste procese pot să vizeze relațiile dintre instituții, modul în care este gestionat procesul de colectare a datelor, absența datelor și lipsa unor mecanisme clare care să sprijine colectarea acestora în timp util, probleme cronice care țin de faptul că anumite date nu sunt produse la nivelul actorilor economici care ar trebui să le producă.

Ministerul Mediului, Apelor și Pădurilor este așadar autoritatea centrală de reglementare, cu responsabilități cheie în asigurarea raportării în termenele stabilite către Uniunea Europeană sau alți actori internaționali, a rapoartelor asumate. În cadrul sistemului, Ministerul, în calitate de ordonator primar de credite, este responsabil de buna funcționare a agențiilor din subordine, agenții care au autonomie în realizarea rapoartelor de care sunt responsabile. În ceea ce privește instituțiile aflate în subordinea MMAP, cele mai importante obligații de raportare se găsesc la nivelul Agenției Naționale pentru Protecția Mediului, principala agenție cu rol de implementare a reglementărilor din domeniu, la nivelul Gărzii Naționale de Mediu, cu atribuții specifice ce vizează rezultatele activității de control a instituției, Apele și Pădurile ca Departament subordonat Ministerului, responsabile cu realizarea raportării pe componentele de ape și păduri, Administrația Rezervației Biosferei Delta Dunării pentru raportarea pe marginea raportărilor privind biodiversitatea.

Instituțiile menționate mai sus fac parte integrantă din sistemul de protecție a mediului și au reponsabilități de raportare în acest sens.

Procedurile de raportare în cadrul MMCS se aplică reprezentanților direcțiilor de specialitate, instituțiilor din subordinea MMAP și DAERI. Compartimentele din cadrul MMAP care furnizează date sau care sunt beneficiare ale rezultatelor activității procedurate sunt Direcția Generală Evaluare Impact și Controlul Poluării, Direcția Generală Deșeuri, Situri Contaminate și Substanțe Periculoase, Direcția Generală Schimbări Climatice, Direcția Biodiversitate, Unitatea Dezvoltare Durabilă și Politici Publice, ANPM și GNM.

Compartimentele implicate în activitatea procedurată sunt: Direcția Generală Evaluare Impact și Controlul Poluării, Direcția Generală Deșeuri, Situri Contaminate și Substanțe Periculoase, Direcția Generală Schimbări Climatice, Direcția Biodiversitate, Unitatea Dezvoltare Durabilă și Politici Publice, Agenția Națională pentru Protecția Mediului, Garda Națională de Mediu și Direcția Afaceri Europene și Relații Internaționale.

Personalul din cadrul MMAP (DS și DAE) și ANPM analizează legislația, planurile de implementare în protecția mediului, tratatul de aderare a României la UE – secțiunea mediu, pentru a identifica obligațiile de raportare. După această etapă personalul din cadrul DAERI elaborează o listă cu obligațiile de raportare a României, care este actualizată lunar conform informațiilor primite de la DS și ANPM. Raportările sunt transmise de către reprezentanții MMAP, ANPM sau GNM către instituțiile UE.

Cele mai importante documente utilizate pentru raportare sunt:

- *lista obligațiilor de raportare* către instituțiile europene, elaborată anual, care cuprinde raportările pentru fiecare Directivă, Regulament, Decizie europeană din domeniu;
- *solicitarea de raportare* primită direct de la instituțiile UE sau prin intermediul Reprezentanța Permanentă a României pe lângă UE (RPRUE) – conține termenul și formatul de raportare;
- *adresă* prin care se solicită ANPM/GNM/alte instituții implicate pregătirea datelor care urmează a fi raportate, în termen de minim 15 zile calendaristice înainte de termenul raportării comunicat de instituțiile UE; DS au un termen de minim 5 zile calendaristice înainte de termenul raportării;
- *raportul* transmis instituțiilor UE, conform formatului comunicat de instituțiile UE;
- *confirmarea de încărcare a raportului* în baza de date electronică a instituțiilor;
- *adresă* către RPRUE privind încărcarea raportului în baza de date, pe baza căreia RPRUE trebuie să informeze Comisia asupra încărcării raportului.

Circuitul acestor documente este presupune relații de subordonare și coordonare între autoritățile publice și poate fi rezumat după cum urmează:

- Personalul de execuție din MMAP analizează periodic legislația și identifică **obligațiile de raportare**;
- Personalul din cadrul DAERI realizează și avizează **Lista obligațiilor de raportare a României în domeniul protecției mediului și schimbărilor climatice la instituțiile UE**;
- Persoane din cadrul DAERI, DS, ANPM și GNM primesc **Solicitarea de raportare** de la instituțiile UE prin intermediul RPRUP;
- Personalul DAERI elaborează, aprobă, avizează **2 adrese** către 1) DS și 2) ANPM/GNM/alte instituții prin care solicită pregătirea datelor care urmează a fi raportate instituțiilor UE.
- Personalul DS avizează adresa către ANPM/GNM/alte instituții, urmând ca aceasta să fie aprobată de Secretarul de Stat.
- Personalul DAERI transmite cele **două adrese** către DS și ANPM/GNM/alte instituții.
- DS, ANPM, GNM și alte instituții primesc de la DAERI/MMAP **Solicitarea de raportare și/sau Adresa** prin care se solicită pregătirea datelor.
- ANPM/GNM/alte instituții implicate pregătesc datele, le introduc în **formatul de raportare** pentru elaborarea Adresei către DS, aprobă adresa și o trimite.
- DS primește adresa de răspuns de la ANPM/GNM/alte instituții implicate cu datele solicitate, verifică informațiile și poate solicita informații suplimentare și avizează raportul. DS transmite către DAERI **raportul**.
- DAERI verifică informațiile, poate solifica informații suplimentare, avizează **raportul** ANPM/GNM/alte instituții implicate. DAERI transmite apoi raportul din nou DS. În această etapă DS au două variante de acțiune:

1) Încarcă raportul în baza de date;

2) Solicită printr-o adresă ca ANPM/GNM să încarce raportul și apoi să transmită către DS **confirmarea de încărcare a raportului**. Adresa prin care se solicită ANPM/GNM să încarce raportul în baza de date, trebuie aprobată de directorii DS. Personalul de execuție transmite apoi respectiva adresă către ANPM/GNM. ANPM/GNM încarcă raportul în baza de date electronică și transmite DS **confirmarea de încărcare a raportului**. DS informează DAERI asupra încărcării raportului printr-o adresă.

- DAERI primește adresa prin care se informează încărcarea raportului apoi elaborează o adresă prin care MMAP **solicită RPRUE informarea Comisiei** asupra încărcării raportului în baza de date electronică, solicitare care va fi avizată de directorul/directorul adjunct DAERI și aprobată de Secretarul de Stat, apoi transmisă către RPRUE.
- DS și DAERI **arhivează** o serie de documente referitoare la raportare.

Sunt identificate o serie de responsabilități în derularea activității³:

Nr. Crt.	Compartimentul/acțiunea	I	II	III	IV	VI	VII
	0	1	2	3	4	5	6

³ Raportări 2014, p 35.

1	DS, ANPM, GNM, alte instituții implicate	E					
2	DAERI		V				
3	DS, DAERI			Av			
4	Secretarul de Stat				A		
5	DS, DAERI, ANPM, GNM, alte instituții implicate					Ap	
6	DS, DAERI						Ah

Unde,

A – Aprobare;

Ah – Arhivare;

Ap – Aplicare;

Av – Avizare;

E – Elaborare;

V – Verificare.

3.3. Circuitul raportării în instituțiile sistemului de protecția mediului

Procesul de raportare are un caracter continuu la nivelul MMAP și al sistemului de mediu. Astfel, unele rapoarte au caracter anual, în timp ce alte raportări au caracter multianual sau bianual. Toate rapoartele sunt duse la îndeplinire de către direcțiile de specialitate din MMAP și de instituțiile din subordine.

Regulamentul de funcționare a MMAP reflectă existența unei structuri organizatorice care presupune un număr de maximum 744 de posturi, cu excepția demnitarilor și posturilor aferente cabinetelor miniștrilor. În cadrul MMAP, există următoarele componente funcționale: ministrul și ministrul delegat, 4 secretari de stat și un secretar general, 2 secretari generali adjuncți, cabinetul ministrului și cabinetul ministrului delegat, 4 cabinete secretari de stat, 11 direcții generale, 15 direcții, 35 de servicii, 2 birouri și 75 de compartimente.

În interiorul MMAP, pe lângă relațiile de autoritate ierarhice, există și relații de autoritate funcționale stabilite între compartimentele din structura organizatorică a ministerului cu unitățile subordonate

ministerului, relații de autoritate de stat major ca urmare a mandatului acordat de către ministru unor persoane sau colective, relații de cooperare care se stabilesc între compartimentele din structura organizatorică aflate pe același nivel ierarhic, sau între acestea și compartimentele corespondente din unitățile subordonate ministerului, dar și între compartimente din MMAP și compartimente similare din alte structuri ale administrației centrale sau locale, ONG-uri etc.

Relațiile de reprezentare a ministerului sunt, în general, îndeplinite de ministru, ministru delegat, secretarii de stat, secretarul general/secretarii generali adjuncți sau personalul compartimentelor din MMAP. Toate persoanele care sunt în funcție de reprezentare a instituției ministerului au obligația de a promova o imagine favorabilă țării și ministerului. Relațiile de inspecție și control au loc între compartimentele specializare din cadrul ministerului și personalul mandatat pentru unitățile subordonate ministerului.

Printre numeroasele atribuții ale ministerului, se regăsesc și atribuții privind raportarea către instituțiile UE. Astfel, *Compartimentul Monitorizare Angajamente UE* coordonează activitățile de monitorizare a respectării calendarului de transpunere a aquis-ului de mediu și a aquis-ului în domeniul schimbărilor climatice, precum și calendarul de raportare stabilit de fiecare act european în parte⁴.

O altă sarcină în domeniul raportării îndeplinită de acest compartiment se referă la raportarea către Comisie sau MAE a măsurilor naționale de transpunere a directivelor europene în domeniul protecției mediului și schimbărilor climatice. Compartimentul asigură coordonarea misiunilor de evaluare ale experților europeni pentru analiza modalității de respectare a angajamentelor pentru aquis-ul de mediu și cel în domeniul schimbărilor climatice. Un alt rol în acest domeniu este acela de coordonare a elaborării răspunsurilor la solicitările Comisiei Europene și altor instituții și participare la finalizarea punctelor de vedere ale MMAP pentru transmiterea răspunsurilor către Comisie în cazul unor proceduri de infringement.

Un alt compartiment cu rol în coordonarea activității de raportare către instituțiile internaționale este compartimentul *Tratate și Acorduri de Mediu*.

Serviciul Controlul poluării și Protecția Atmosferei: raportează Comisiei, la 3 ani, stadiul implementării prevederilor legislației din domeniu (Directiva 2008/1/ CE și Directiva 2010/75/UE), raportează conform Regulamentului 166/2006-EPTR privind emisiile de poluanți.

Atribuții cheie de raportare deține și Direcția Generală Schimbări Climatice⁵ (DGSC) din cadrul Ministerului Mediului, Apelor și Pădurilor. Această direcție deține cele mai importante obligații de raportare în domeniul schimbărilor climatice în privința următoarelor raportări, atât la nivel național, cât și european și internațional:

- Inventarul Național de Emisii de Gaze cu Efect de Seră (INEGES)
- Regulamentul (UE) 525/2013

⁴ ROF MMSC, p 50.

⁵ Analiză în baza informațiilor colectate la nivelul DGSC

- Directiva 2003/87/CE

- Hotărârea Guvernului nr. 204/2013 pentru modificarea și completarea Hotărârii Guvernului nr. 780/2006 privind stabilirea schemei de comercializare a certificatelor de emisii de gaze cu efect de seră

- Raportul asupra politicilor și măsurilor de reducere a emisiilor de gaze cu efect de seră (GES) și Raportul privind proiecțiile emisiilor de GES (Raportul privind progresul prognozat)

Elaborarea și transmiterea INEGES reprezintă criteriul pentru îndeplinirea cerințelor asociate INEGES asumate de România la nivel internațional și una dintre raportările în domeniu ce sunt elaborate anual. În procesul de raportare este implicată DGSC, care beneficiază de informații din partea operatorilor economici, autorităților publice centrale ce au calitatea de furnizori de date și informații, precum și din partea autorităților județene pentru protecția mediului. În cadrul DGSC există o echipă dedicată administrării INEGES, în cadrul Direcției Implementare Politici(DIP), ce constituie parte a DGSC. Astfel, sunt implicate în elaborarea și transmiterea INEGES 13 persoane din Ministerul Mediului, aproximativ 42 de persoane din Agențiile Județene pentru Protecție Mediului și ale persoane din autoritățile publice centrale în funcție de domeniul relevant. Pentru raportare există interfețe informatice dedicate pentru transmiterea variantei electronice a INEGES, iar comunicarea între actorii implicați are loc prin mijloacele consacrate de comunicare: adrese de înaintare, fax, telefon, e-mail. Conținutul raportării este stabilit printr-un format standard de raportare.

În **raportarea privind utilizarea veniturilor obținute din licitarea certificatelor de emisii de gaze cu efect de seră atribuite României sub schema de comercializare a certificatelor de emisii de gaze cu efect de seră (EU ETS) pentru perioada 2013-2020**, se poate face referire la 3 acte normative ce reglementează această obligație: *Regulamentul (UE) 525/2013* (monitorizare și raportare a emisiilor de gaze cu efect de seră), *Directiva 2003/87/CE* (Directiva ETS privind stabilirea unei scheme de comercializare a certificatelor de emisii de gaze cu efect de seră), precum și *HG nr. 204/2013*. Persoanele implicate în acest proces fac parte din DIP și DGSC, acestea fiind cele care elaborează documentul ce stă la baza raportării, pe baza informațiilor obținute de la Ministerele beneficiare. Corespondența are loc prin adrese de înaintare, fax, telefon, e-mail, dar și chestionare on-line. Raportarea se face anual, pe baza unui format standard de raportare și în limba engleză, prin completarea unor secțiuni pe site-ul Agenției Europene de Mediu. În cazul în care există neconcordanțe, erori, spații necompletate, site-ul Agenției Europene de Mediu atenționează cu privire la aceste aspecte.

În același domeniu al emisiilor de gaze, România **elaborează anual un raport asupra implementării Schemei de comercializare a certificatelor de emisii de gaze cu efect de seră(ETS)**, în baza *Directivei 2003/87/CE*, dar și a *HG nr. 780/2006*. Sunt implicate în raportare persoane din DGSC (din DIP și Compartimentul Registrul Unic al Emisiilor de Gaze cu Efect de Seră – RUEGES -, ambele parte a DGSC), ce colectează informații de la 205 operatori economici, și transmit raportul mai apoi Comisiei Europene și Agenției Europene de Mediu. Datele sunt colectate pe parcursul unui an, iar comunicarea cu operatorii economici are loc prin adrese de înaintare, fax, telefon, e-mail, dar și chestionare on-line. Raportul în limba engleză se completează anual on-line pe site-ul Agenției Europene de Mediu, după un format standard de raportare.

Alte două rapoarte privind emisiile de gaze sunt elaborate și transmise către autorități internaționale: **Raportul asupra politicilor și măsurilor de reducere a emisiilor de gaze cu efect de seră și Raportul privind proiecțiile emisiilor de gaze cu efect de seră (raportul privind progresul prognozat)**. Autoritatea cu cea mai extinsă competență în elaborarea raportului privind progresul prognozat este Ministerul Mediului, prin DGCS, ce a constituit o echipă dedicată elaborării acestui raport. Sunt implicate 13 persoane din MMAP, precum și persoane din alte autorități publice centrale, în funcție de domeniul relevant. Circuitul informațional este facilitat de utilizarea unor mijloace de comunicare precum: adrese de înaintare, fax-uri, telefoane, e-mail-uri, precum și interfețe dedicate transmiterii în variantă electronică a raportului. Raportarea are loc o dată la 2 ani de zile și nu se face conform unui model standard de raportare, ci în virtutea îndeplinirii cerințelor asumate de România la nivel internațional.

Elaborarea unei strategii de dezvoltare cu emisii reduse de carbon are în vedere prevederile *Regulamentului (UE) 525/2013* privind un mecanism de monitorizare și raportare a emisiilor de gaze cu efect de seră, precum și de raportare, în conformitate cu dispozițiile de raportare convenite la nivel internațional. Actorii implicați în elaborarea strategiei sunt reprezentați de toate ministerele implicate, strategia fiind raportată de persoane din DGSC. Raportarea are loc o dată la doi ani, în limba engleză, prin intermediul Rețelei Europene de Informare și Observare asupra Mediului (EIONET). De asemenea, raportarea nu este făcută pe baza unui format standard de raportare.

ANPM este cea mai importantă instituție din sistemul de protecție a mediului, implicată direct în raportarea către Comisie a progresului pe marginea progresului obținut în aplicarea obligațiilor generate de legislația europeană și asumate în Tratatul de Aderare.

Structura organizatorică a ANP, conform **Regulamentului de Organizare și Funcționare al Agenției** este aprobată prin decizia președintelui ANPM. Agenția are în subordine 42 de Agenții Județene pentru Protecția Mediului (APM). Printre principalele atribuții ale ANPM se regăsesc atribuții de asigurare a suportului tehnic pentru elaborarea documentelor din domeniul protecției mediului care derivă din obligațiile României ca stat membru UE. Pentru a îndeplini funcția de implementare a politicilor, strategiilor și legislației la nivel național, ANPM urmărește și asigură implementarea legislației naționale și europene și întocmește periodic *rapoarte* privind stadiul realizării acestora și *formulează propuneri de îmbunătățire a cadrului legislativ*; ANPM *elaborează rapoartele* către Comisie, Agenția Europeană de Mediu, Agenția Europeană pentru Chimicale, EUROSTAT și secretariatele convențiilor și protocoalelor în domeniul protecției mediului.

Regulamentul cadru de funcționare al Agențiilor Județene pentru Protecția Mediului indică faptul că *Directorul executiv* din fiecare agenție județeană deține cele mai multe atribuții atât în cazul raportărilor, cât și în domeniul evaluării performanțelor. Directorul executiv asigură și răspunde pentru raportarea, la termenele stabilite, a stadiului implementării legislației de mediu la nivel județean. Acesta coordonează procesul de colaborare cu celelalte agenții județene și cu ANPM, verifică și răspunde de organizare și coordonare și are obligația de a lua măsuri pentru corectarea deficiențelor. De asemenea, acesta coordonează monitorizarea și răspunde pentru îndeplinirea la nivel județean a obligațiilor asumate prin tratatele internaționale. În ceea ce privește raportarea și gestionarea datelor de mediu la nivel local,

directorul executiv coordonează, monitorizează și răspunde pentru desfășurarea activităților în condiții optime.

Acesta are un rol central în ceea ce privește asigurarea unor funcții ale APM-urilor, printre care și atribuții legate de *evaluarea performanțelor profesionale* a întregului personal. Pentru legislația de mediu privind Directivele IPPC, LCP,COV, SEVESO II, Regulamentul EMAS, Regulamentul privind eticheta ecologică a Uniunii Europene, directorul coordonează și monitorizează implementarea, și administrează bazele de date. Legislația orizontală este implementată prin directive specifice, activități care sunt coordonate și monitorizate de director, iar răspunderea implementării la nivel județean revine acestuia.

Atribuții și relații funcționale existente în structura de organizare a APM

În cadrul APM-urilor, *Compartimentul Relații Publice și Tehnologia Informației* este responsabil de comunicarea cu publicul, asigurând cetățenilor accesul la informațiile de interes public și oferind sprijin pentru o comunicare eficientă atât în afara organizației cât și în interiorul acesteia. De asemenea, componenta de Tehnologie a Informației din cadrul Compartimentului oferă asistență tehnică pentru utilizarea sistemelor din cadrul organizației, urmărind în același timp gestionarea și dezvoltarea unor baze de date utilizate în monitorizarea activităților și coordonarea cu alte instituții.

Serviciul Avize, Acorduri și Autorizații, pe lângă faptul că emite documente de avizare, este responsabil cu armonizarea legislației naționale cu legislația UE (la solicitarea MMP și/sau ANPM) și având și funcția de coordonare și monitorizare a implementării legislației de mediu privind anumite Directive (IPPC, LCP,COV, SEVESO II, Regulamentul EMAS, Regulamentul privind eticheta ecologică a Uniunii Europene și administrarea la nivel local a bazelor de date).

Serviciul elaborează raportări specifice la solicitarea ANPM și colaborează cu alte organisme la nivel local pentru a asigura coerența și consistența activităților specifice rezultate din angajamentele internaționale ale României în domeniul protecției mediului. Serviciul are atribuții specifice în ceea ce privește evaluarea de impact și bilanțul de mediu, centralizând la nivel local date privind măsurile din programele de conformare.

Referitor la Directivele privind controlul Poluării (IPPC, LCP, COV din solvenți), Serviciul monitorizează implementarea acestora, precum și a Regulamentului nr. 166/2006. Astfel, , în scopul actualizării și diseminării datelor referitoare la Directivele IPPC, LCP, COV din solvenți, SEVESO II, Regulamentul EPRT, Regulamentul EMAS, Regulamentul privind eticheta ecologică a Uniunii Europene, Serviciul analizează și validează informațiile din punct de vedere calitativ. Un alt rol important este acela de a realiza inventarele anuale privind anumite Directive care intră în atribuțiile lui.

Serviciul/Biroul/Compartimentul calitatea factorilor de mediu înaintează rapoarte către ANPM privind implementarea legislației la nivel județean în domeniul deșeurilor. În domeniul chimicalelor, sunt înaintate rapoarte către ANPM privind acțiunile de implementare a legislației în domeniu la nivel județean. Astfel, atât pentru domeniul deșeurilor cât și pentru chimicale, sunt elaborate rapoarte privind starea de mediu la nivel județean. Serviciul are în subordine organisme care dețin atribuții în: deșeuri, chimicale, biodiversitate, sol și subsol, dezvoltare durabilă, programe și proiecte:

- Chimicale: sunt întocmite inventare privind regulamentele din domeniu, de asemenea sunt colectate, validate și prelucrate date;
- Biodiversitate: sunt realizate proceduri, baze de date, rapoarte pentru activitățile specifice (unul din ele fiind - Regulamentul CE 1828/2006).

Serviciul/Biroul/Compartimentul monitorizare și laboratoare are un rol foarte important în raportarea lunară către ANPM privind acțiunile de implementare a directivelor cuprinse în aquis-ul comunitar de mediu, în domeniul protecției atmosferei și schimbărilor climatice la nivel județean⁶.

Atribuțiile menționate anterior fac parte din categoria atribuțiilor generale ale Serviciului, însă organismul care are cele mai multe responsabilități și atribuții specifice în domeniul raportării este **Domeniul Sinteză și Rapoarte**, care elaborează raportul anual privind starea factorilor de mediu la nivel județean, dar și rapoarte sintetice la cererea altor instituții, precum și rapoarte de evaluare. Pe lângă funcția de raportare, printre atribuțiile specifice este inclusă și monitorizarea stadiului implementării angajamentelor asumate către Comisia Europeană.

Regulamentul (CE) al Parlamentului European și al Consiliului nr. 166/2006 privind înființarea **Registrului European al Poluanților Emiși și Transferați** și modificarea directivelor Consiliului 91/689/CEE și 96/61/CE.

Prin hotărârea nr. 140 din 6 februarie 2008, s-a stabilit cadrul instituțional privind aplicarea regulamentului nr. 166/2006. Astfel, *Ministerul Mediului și Dezvoltării Durabile* (actual MMAP) este desemnată autoritate pentru coordonarea aplicării prevederilor regulamentului **European Pollutant Release and Transfer Register** (EP RTP). Agenția Națională pentru Protecția Mediului centralizează și creează baza de date în domeniu și elaborează rapoartele preliminare pentru a le transmite către Ministerul Mediului. Acest raport preliminar este ulterior supus unei analize a Comitetului interministerial și apoi transmis Comisiei Europene, precum și Agenției Europene de Mediu.

Modalitatea de organizare a raportărilor, termenelor și responsabilităților revine autorităților din domeniul protecției mediului, prin *ordin al conducătorului autorității publice* pentru protecția mediului. Raportarea datelor se face într-un format specific, conform Regulamentului EP RTP, iar raportarea datelor care sunt solicitate prin Regulamentul EP RTP (art. 5 (1)-(4) și art. 16 alin. (1)) au ca termen de raportare în fiecare an data de 30 aprilie⁷. În acest proces de raportare, Garda Națională de Mediu (GNM) are atribuții de control, precum și de aplicare a sancțiunilor impuse în cazul nerespectării unor obligații de către operatori.

Raportarea în ceea ce privește gestiunea deșeurilor⁸ se face de către agenții economici autorizați la solicitarea autorităților publice teritoriale pentru protecția mediului sau altor autorități ale administrației publice locale și centrale.

⁶ ROF APM, p 26.

⁷http://www.mmediu.ro/legislatie/acte_normative/controlul_poluării/HG140-2008EP RTP.pdf, Art. 3 alin. (2).

⁸ Hotărârea nr. 856 din 16 august 2002, accesibilă la <http://www.gnm.ro/staticdocs/HG%20856%20DIN%202002.pdf>, Art. 2.

În domeniul transportului deșeurilor periculoase⁹, raportarea bunei desfășurări a operațiunilor se face de operatorii economici care dețin autorizație de mediu în domeniu, către Agenția pentru Protecția Mediului din raza teritorială în care operatorul își desfășoară activitatea.

Raportarea în domeniul gestionării deșeurilor se face de autoritățile publice teritoriale către autoritatea publică centrală, iar autoritatea publică centrală informează Comisia Europeană. De asemenea, este raportată către Comisia Europeană implementarea prevederilor **Legii nr. 211 din 15 noiembrie 2011**, referitor la gestionare uleiurilor uzate și la progresele înregistrate în gestionarea deșeurilor. De asemenea, o dată la 3 ani de zile, este transmis un raportul în termen de 9 luni de la încheierea perioadei de 3 ani pentru care se întocmește.

Ținând cont de noutatea problematicii și de modificările aduse de **Directiva 90/219/CEE în domeniul microorganismelor modificate genetic**, pentru legislația din România a apărut nevoia unui cadru legislativ armonizat la aquis-ul comunitar. Astfel, Ordonanța de Urgență nr. 44/2007 reglementează anumite aspecte importante pentru domeniu. Raportarea se face anual de Agenția Națională pentru Protecția Mediului (ANPM) către autoritatea publică centrală pentru protecția mediului, autoritatea centrală avizând raportul privind utilizarea în condiții de izolare a microorganismelor modificate genetic, pentru ca ulterior, ANPM să îl transmită Comisiei Europene¹⁰. La fiecare 3 ani de zile, ANPM elaborează și transmite spre avizare către MMAP un raport referitor la experiența acumulată în domeniu, iar după avizare, raportul este transmis de ANPM către Comisia Europeană.

Un alt aspect important, este dat de faptul că ANPM realizează și gestionează un sistem informatic pentru a constitui o bază de date pentru comunicarea cu Comisia Europeană și state membre în procesul de autorizare și raportare privind organisme modificate genetic¹¹.

ANPM are un rol foarte important în raportarea către Comisia Europeană, având atribuții de raportare și în ceea ce privește ariile naturale protejate, conservarea habitatelor naturale, a florei și faunei sălbatice.

Activitatea de raportare în domeniul protecției mediului și schimbărilor climatice reprezintă obligația oricărui stat membru al Uniunii Europene de a transmite instituțiilor Uniunii Europene rapoarte privind implementarea legislației europene.

Direcția Biodiversitate are obligații de raportare în ceea ce privește implementarea mai multor directive europene, printre care:

1. DIRECTIVA 2009/147/CE A PARLAMENTULUI EUROPEAN ȘI A CONSILIULUI din 30 noiembrie 2009 privind conservarea păsărilor sălbatice

2. DIRECTIVA 92/43/CE A CONSILIULUI din 21 mai 1992 privind conservarea habitatelor naturale și a speciilor de faună și floră sălbatică

⁹ HG 1061 din 2008,

¹⁰LEGE nr. 3 din 9 ianuarie 2008 pentru aprobarea Ordonanței de urgență a Guvernului nr. 44/2007

¹¹ Lege 247 din 30 iunie 2009, art 74.

3. DIRECTIVA 92/43/CE A CONSILIULUI din 21 mai 1992 privind conservarea habitatelor naturale și a speciilor de faună și floră sălbatică

4. DIRECTIVA 2009/147/CE A PARLAMENTULUI EUROPEAN ȘI A CONSILIULUI din 30 noiembrie 2009 privind conservarea păsărilor sălbatice

În cadrul **DIRECTIVEI 2009/147/CE A PARLAMENTULUI EUROPEAN ȘI A CONSILIULUI** din 30 noiembrie 2009 privind conservarea păsărilor sălbatice, articolul 12 precizează faptul că raportarea privind acest domeniu se realizează o dată la 6 ani.

În cadrul **DIRECTIVEI 92/43/CE A CONSILIULUI** din 21 mai 1992 privind conservarea habitatelor naturale și a speciilor de faună și floră sălbatică (**Art. 17**) se specifică faptul că în ceea ce privește acest domeniu, raportarea se realizează o dată la 6 ani.

Raportarea privind DIRECTIVA 92/43/CE A CONSILIULUI din 21 mai 1992 privind conservarea habitatelor naturale și a speciilor de faună și floră sălbatică (Art. 16(2)) se realizează o dată la doi ani.

DIRECTIVA 2009/147/CE A PARLAMENTULUI EUROPEAN ȘI A CONSILIULUI din 30 noiembrie 2009 privind conservarea păsărilor sălbatice (Art. 9(3)) presupune raportarea anuală.

Pentru această raportare sunt implicați următorii actori: Ministerul Mediului, Apelor și Pădurilor prin Direcția Biodiversitate, precum și Agenția Națională pentru Protecția Mediului prin Direcția Conservarea Naturii, Biodiversitate.

În ceea ce privește raportarea privind conservarea păsărilor sălbatice și conservarea habitatelor naturale și a speciilor de faună și floră sălbatică, aceasta este realizată de Agenția Națională pentru protecția mediului către Ministerul Mediului și Schimbărilor Climatice și apoi către Comisia Europeană.

Comunicarea între organismele implicate se face cu ajutorul celor mai importante 4 mijloace de comunicare utilizate în procesul raportării: adrese de înaintarea, fax-uri, telefoane, e-mail-uri. Raportarea se realizează prin intermediul unui format standard.

În cadrul ANPM, pentru componenta de biodiversitate, Direcția Biodiversitate are responsabilitatea pentru raportarea în baza principalelor directive emise la nivel european. Printre cele mai importante putem menționa Directiva 2001/18/CE privind introducerea deliberată în mediu a organismelor modificate genetic și de abrogare a Directivei 90/220/CEE și **Directiva 2009/41/CE** privind utilizarea în condiții de izolare a microorganismelor modificate genetic (reformare).

Principalul actor implicat în ceea ce privește organismele modificate genetic este Agenția Națională pentru protecția mediului, fiind și cea care raportează către Comisia Europeană. Alături de angajații acestei Agenții sunt implicați următorii actori: companiile din domeniu precum și Șeful de Birou „Organisme modificate genetic”. Circuitul informațional are loc de la aceste companii către Agenție și Ministerul Mediului, Apelor și Pădurilor prin următoarele metode: adrese de înaintarea, fax-uri, telefoane, e-mail-uri. Raportarea are loc anual prin intermediul unui format standard.

Pentru Directiva 2009/41/CE privind utilizarea în condiții de izolare a microorganismelor modificate genetic, fluxul informațional pornește de la Institutele de cercetare/ Universități către Agenția Națională pentru protecția mediului și Ministerul Mediului, Apelor și Pădurilor, iar apoi către Comisia Europeană. Pe lângă acești actori este implicat și Șeful de Birou „Organisme modificate genetic”. Raportarea se realizează anual prin adrese de înaintarea, fax-uri, telefoane, e-mail-uri. Pentru acest tip de raportare nu există în prezent un format standard.

În cadrul **Gărzii Naționale de Mediu, Regulamentul de Organizare și Funcționare** stabilește cele mai importante organisme în comunicare, raportare și evaluarea performanțelor. Astfel, Compartimentul IT este subordonat Comisarului General, compartimentul având relații de cooperare cu alte structuri din cadrul GNM. Compartimentul IT joacă un rol foarte important fiind responsabil cu administrarea serverelor și buna funcționare a sistemelor informatice din GNM și alte atribuții importante pentru organizație.

Comisarul General are în subordonare și Compartimentul pentru audit intern. Fiecare comitet din subordonarea Comisarului General se ocupă cu activități de raportare către Comisar, în domeniul său de activitate.

Serviciul Controlul rezervației biosferei Deltei Dunării – verifică respectarea condițiilor specifice prevăzute în regulamentele și directivele europene. Biroul Sinteze din cadrul serviciului elaborează rapoarte, note și informații cu privire la activitatea desfășurată, gradul de realizare a obiectivelor.

Serviciul Controlul Poluării Industriale funcționează la nivel de serviciu în subordinea directorului Direcției Controlul Poluării. Astfel, Serviciul exercită controlul activităților pentru operatori economici privind conformarea la cerințele legislației de mediu privind Directivele din domeniul poluării industriale (IPPC, LCP, COV, GES). Serviciul controlul gestiunii deșeurilor și preparate chimice periculoase monitorizează stadiul îndeplinirii angajamentelor asumate prin planurile de implementare, negociate cu Comisia Europeană.

Direcția controlul biodiversității, biosecurității și ariilor protejate verifică respectarea prevederilor legale Regulamentului UE 995/2010 prin efectuarea de controale la organizațiile de monitorizare. *Serviciul controlul exploatarea resurselor umane* este un serviciu în cadrul Direcției controlul biodiversității, biosecurității și ariilor protejate și are, în principal, funcții de control și verificare a respectării reglementărilor, precum și a modalității în care sunt respectate obligațiile legale în domeniul de activitate.

Serviciul biodiversității controlează respectarea prevederilor legale din domeniu și colaborează cu alte instituții în baza protocoalelor.

Direcția contencios și monitorizare are în subordine un Serviciu contencios și un Compartiment pentru monitorizare și avizare. Serviciul contencios reprezintă și apără interesele GNM în cazuri care solicită

expertiză legală, iar Compartimentul de monitorizare și avizare vine în sprijinul Serviciului prin îndeplinirea unor sarcini în principal de avizare.

Direcția de resurse umane din cadrul GNM se ocupă de angajații GNM, fiind constituită din 3 organisme: un organism care se ocupă cu resursele umane propriu zis, un organism pentru managementul calității și arhivă și un compartiment pentru proiecte cu finanțare externă.

Documentele care circulă în interiorul organizației sunt ținute în evidență printr-un registru, acestea fiind repartizate de către comisarul general sau o persoană desemnată de comisarul general către direcțiile sau serviciile cu competențe pentru a gestiona respectivele documente. Circuitul documentelor este unul ierarhic, documentele fiind inițial repartizate directorilor, șefilor de servicii, șefilor de birou și mai apoi, dacă este necesar, personalului din subordine. În circuitul documentelor, este interzisă comunicare oricărui document fără ca acesta să aibă un număr și o dată de înregistrare de la Serviciul relații publice și comunicare, semnătura persoanelor responsabile, precum și ștampila instituției. Un set de alte reguli privind legalitatea (emiterea în 3 exemplare, evidența, asigurarea legalității prin acordarea vizei de către consilierii juridici) se aplică deciziilor ca documente oficiale.

Rapoartele de evaluare a performanței sunt întocmite de conducătorii structurilor din GNM, aceasta fiind o atribuție comună a conducătorilor structurilor. Conform regulamentului de organizare și funcționare, GNM nu deține foarte multe atribuții în privința raportărilor către Uniunea Europeană, ci are mai degrabă funcții de control în domeniul protecției mediului și în domeniul controlului habitatelor naturale, biodiversității și ariilor protejate.

Garda Națională de Mediu realizează raportări pentru o serie de obligații rezultate din implementarea Directivelor europene. Raportările se realizează mai ales pe controalele interne pe care GNM le realizează la agenții economici sau la nivelul administrației publice locale și altor instituții care gestionează obiective de interes.

Procesul de colectare a informațiilor pentru raportarea pe directive angrenează resurse importante . Pentru **Regulamentul 850/2004/CE** privind poluanți organici persistenti, conform **Art. 12(2)** – Informare anuală cu privire la datele statistice privind producția totală efectivă sau estimată și introducerea pe piață a oricăror substanțe cuprinse în anexa I sau II, Garda Națională de Mediu inițiază un proces în care sunt implicate o serie de resurse umane: **Comisar General - Comisar General – Director General – Director General Adjunct - Director – Șef serviciu – Șef birou – comisar**. Circuitul este ulterior inversat, pentru raportarea informațiilor colectate. Privind în detaliu, în proces sunt implicate 8 persoane la nivelul Comisariatului General și câte 2 persoane la nivelul fiecărui Comisariat Județean. La final, este implicat un număr de 94 de persoane.

Intrată în posesia datelor, la 30 de zile de când se primește cererea din partea Ministerului Mediului, se transmit informațiile către această instituție, prin intermediul poștei militare, faxului și emailului. Procesul se repetă anual datorită faptului că această raportare are caracter anual.

Raportarea pentru **Regulamentul nr. 1005/2009** privind substanțele care depreciază stratul de ozon se realizează în baza **Art. 26(1)** – Raport privind aplicarea regulamentului, rezultatele inspecțiilor oficiale

efectuate în conformitate cu art. 28, monitorizarea derulată, progresul realizat în evaluarea și utilizarea de înlocuitori pentru bromură de metil în conformitate cu Art. 12, și pentru haloni în temeiul Art. 13. Procesul de raportare include o serie de instituții din sistem:

Ministerul Mediului, Apelor și Padurilor - autoritate competentă de coordonare a aplicării prevederilor regulamentului

Agenția Națională pentru Protecția Mediului - autoritate competentă pentru implementarea prevederilor regulamentului

Garda Națională de Mediu - autoritate de control și inspecție pentru respectarea prevederilor regulamentului

Autoritatea Națională a Vămirilor - pentru controlul vamal la introducerea/scoaterea în/din România din/către terți a substanțelor reglementate, precum și a produselor și echipamentelor care conțin sau depind de substanțele reglementate

La nivelul GNM, prevederile sunt implementate de ocupanții următoarelor poziții:

- Comisar General GNM
- Director General DGCPBAP
- Director DCP
- Comisari Sefi Comisariate Judetene
- Sef Serviciu Controlul Gestinii Deseurilor și Preparate Chimice Periculoase
- Sef Birou Preparate Chimice Periculoase
- Comisar executie din cadrul GNM – CG, Serviciul Controlul Gestinii Deseurilor și Preparate Chimice Periculoase, Biroul Preparate Chimice Periculoase
- Comisar execuție – Comisariatele Judetene

Circuitul informațional la nivelul instituției este realizat în conformitate cu procedura de gestionare menționată la articolul 25 alineatul (2), Comisia stabilește formatul în care se comunică informațiile menționate la alineatul (1). Ministerul Mediului, Apelor și Padurilor raportează Comisiei informațiile prevăzute la art. 26 alin. (1) din Regulamentul (CE) nr. 1.005/2009 iar Agenția Națională pentru Protecția Mediului colectează de la toți factorii implicați datele și informațiile necesare raportărilor anuale prevăzute de art. 26 și informațiile transmise de fiecare întreprindere potrivit prevederilor art. 27 alin. (1) și (7) din Regulamentul (CE) 1.005/2009.

Frecvența raportării este anuală, conform prevederilor Regulamentului, iar durata de realizare a raportării este de 30 de zile, perioadă în care trebuie realizată colectarea de date. Ca și standarde de redactare a raportării, este solicitată realizarea raportului în limba engleză. Raportarea rezultatelor inspecțiilor GNM, asupra produselor și echipamentelor care conțin sau depind de aceste substanțe, se face în baza unui chestionar primit din partea autorității competente la nivel național, adică MMAP.

Putem observa în contextul aplicării acestor obligații de raportare faptul că există standarde de raportare (chestionare sau formate unice livrate de CE, cerințe privind limba engleză) care generează

nevoia unei îmbunătățiri continue a personalului din aceste instituții. Așa cum reflectă secțiunea referitoare la probleme și cum se va observa din analiza resurselor, trebuie îmbunătățit efortul de a crea aceste repere de performanță la nivel de sistem de protecție a mediului.

Pentru domeniile Ape și Păduri, **Departamentul pentru Ape, Păduri, Piscicultură**, condus de un ministru delegat și urmând să facă pe viitor parte din structura Ministerului Mediului¹², există o serie de obligații de raportare. Aceste obligații de raportare, extrem de importante pentru România acoperă două domenii cheie pentru sistemul de protecție a mediului. Există o mobilitate instituțională a celor două domenii, mai ales privind domeniul păduri, care a fost până în 2010 în componența Ministerului Agriculturii. Pentru ca specialiștii din cele două sectoare să performeze, este nevoie de **stabilitate administrativă și resurse** (umane, financiare), mai ales datorită faptului că, principalele instituții de implementare: ANAR și Romsilva, sunt autonome, autofinanțate și au o capacitate instituțională foarte importantă, necesitnd un omolog pe măsură la nivel de autoritate de reglementare.

Pentru domeniul păduri, în prezent, cadrul instituțional este completat prin ITRSV-uri și ROMSILVA. Departamentul colectează anual sau multianual, prin intermediul acestor instituții și apoi centralizează o serie de rapoarte, solicitate prin legislația națională sau cea internațională:

a. Inventarul Forestier Național reprezintă o instituție ce are drept obiective colectarea, gestionarea și analiza datelor despre păduri ce trebuie raportate organismelor internaționale: FAO, Conferința Ministerială pentru Protecția Pădurilor în Europa – Forest Europe, Convenția Cadru a Națiunilor Unite privind Schimbările Climatice, Convenția pentru Diversitatea Biologică etc. Primul Inventar Forestier Național la standarde internaționale a fost creat în România în 2006.

b. Reglementările interne cu privire la urmărirea masei lemnoase sunt focusate pe **Sistemul de Urmărire a Masei Lemnoase (SUMAL)**, un sistem informațional integrat pentru sectorul forestier, menit în principal a reduce cantitatea de masă lemnoasă tăiată ilegal. În condițiile unor practici des întâlnite de tăieri ilegale, SUMAL urmărește furnizarea de informații cu privire la circuitul întreg al sistemului lemnos (de la exploatare până la prelucrare finală sau export). Controalele încrucișate, între intrări și ieșiri, urmăresc să evedențieze fluxurile de lemn intrate ilegal în sistem. Un aspect important al acestui sistem este faptul că datele colectate provin din documentele care sunt obligatorii și se completează uzual privind evaluarea, exploatarea, transportul și comercializarea masei lemnoase. Astfel, nu sunt introduse mai multe documente în proces sau mai multe obligații pentru operatorii economici, ci dimpotrivă, sunt eliminate din partea operatorilor economici raportările, verificările sau informațiile care pot fi obținute din sistem, ușurând sarcina acestora.

Sistemul conține două aplicații pentru tipurile de utilizatori: SUMAL AGENT (pentru operatorii economici) și SUMAL OCOL (pentru structurile silvice de administrare).

Structura de implementare este subdimensionată, pentru realizarea controalelor și pentru introducerea datelor fiind nevoie de mai multe persoane. Remunerația scăzută a angajaților ITRSV conduce la o fluiditate importantă a resursei umane de la nivelul acestor instituții.

¹² Conform procesului de reorganizare instituțională de la finalul anului 2014

c. Regulamentul (UE) nr. 955/2010 (EUTR- European Timber Regulation) prin care se solicită Statelor Membre să trimită un raport bi-anual cu privire la aplicarea acestui regulament pe parcursul ultimilor 2 ani. Pe baza rapoartelor trimise de statele membre Comisia întocmește un raport ce este ulterior trimis Parlamentului European și Consiliului, la fiecare 2 ani. Acest raport vine în sprijinul Regulamentului 2173/2005 și demersului de a micșora cantitatea de cherestea obținută ilegal și a produselor obținute din această cherestea.

Această raportare are mai multe funcții, printre care și aceea de revizui eficiența Regulamentului EUTR 955/2010, de a identifica trenduri, lacune, probleme, dar și posibile soluții.

Formatul raportării este împărțit în șapte părți:

1. informații generale
2. legislație națională pentru implementarea EUTR
3. implementare și executare
4. cooperare cu privire la implementarea și executarea EUTR
5. resurse
6. asistență tehnică și dezvoltarea capacității
7. metode de comunicare.

Data limită a raportării pentru perioada curentă este *aprilie 2015*. Organismul responsabil competent pentru aplicarea Regulamentului (UE) nr. 995/2010 este Ministerul Mediului prin ITRSV-uri și Garda Națională de Mediu. Conform Regulamentului (UE) nr. 995/2010 operatorii economici sunt obligați să utilizeze un sistem de due diligence.

d. Pentru pregătirea raportului asupra managementului sustenabil al pădurilor, **FAO** colectează date de la statele implicate prin obligațiile de raportare pe care acestea le au privind Indicatorii și Criteriile Pan-europene. În vederea pregătirii pentru conferința ministerială din anul 2015, termenul limită al raportărilor a fost 31 martie 2014, urmărindu-se informații referitoare la progresul pe care statele l-au făcut în perioada 2011-2015 pentru un management sustenabil al pădurilor. Au fost utilizate 30 de formulare de raportare pentru diverse teme, cum ar fi: zonă, stoc-uri, structura de vârstă, condițiile solului, desfrunzire, specii de copaci, specii protejate, consumul de lemn etc., formulare construite pe baza unor indicatori cantitativi.

Un al doilea raport ce vine în completarea celui menționat anterior, conține indicatori calitativi referitori la managementul sustenabil al pădurilor. Acești indicatori raportați sunt completați cu indicatorii cantitativi în vederea obținerii unei perspective exhaustive asupra managementului sustenabil al pădurilor.

Acești indicatori calitativi sunt utilizați în pregătirea raportului „Starea Pădurilor Europei 2015”, raport ce va constitui un punct de pornire pentru discuții politice, dar și discuții privind oportunitățile și provocările sistemului de management actual. Raportarea are loc prin completarea unui chestionar alcătuit din 5 părți:

1. Politici pentru Managementul Sustenabil al Pădurilor
2. Cadrul instituțional general și cadrul instituțional în funcție de domeniu
3. Cadrul legal/de reglementare general și obligațiile internaționale și cadrul legal/de reglementare în funcție de domeniu
4. Instrumente financiare/politici economice generale și în funcție de domeniu
5. Mijloace informaționale generale și în funcție de domeniu.

Datele se completează on-line, site-ul oferind facilități informaționale de salvare a datelor înainte de a fi raportate.

e. În calitatea sa de membru al FAO, România va trebui să raporteze pentru anul **2015** date **privind resursele de pădure și evaluarea resurselor de pădure** (*Collaborative Forest Resource Questionnaire (CFRQ) and Forest Resource Assessment (FRA)*). Raportarea privind colaborarea în domeniul resurselor de pădure reprezintă contribuția României la o bază de date constituită din șase organizații internaționale. Acest grup al organizațiilor internaționale acoperă partea de raportare pentru aproximativ 87% din zonele împădurite ale lumii. În vederea simplificării și reducerii numărului de raportări pentru un stat, acest grup de organizații internaționale cooperează și colectează și împărtășesc date legate de păduri. Raportarea ce urmează a avea loc în 2015 dorește colectarea unor date referitoare la colaborarea și evaluarea în domeniul resursei forestiere în funcție de aceleași criterii: zona și caracteristicile pădurilor, producția, funcții protective și servicii de ecosisteme, biodiversitate/conservare, perturbarea și degradarea pădurilor, progresul către managementul sustenabil al pădurilor, economie/mijloace de trai, perspective.

f. REGULAMENTUL (CE) NR. 1024/2008 AL COMISIEI din 17 octombrie 2008 de stabilire a măsurilor detaliate de aplicare a Regulamentului (CE) nr. 2173/2005 al Consiliului privind instituirea unui regim de licențe FLEGT pentru importurile de lemn în Comunitatea Europeană.

Regimul de licențe FLEGT urmărește să ofere garanția recoltării lemnului exclusiv prin metode legale, iar statele exportatoare sunt obligate să aplice prezentul regulament pentru toate produsele din lemn exportate în Comunitate. **Regulamentul (CE) nr. 2173/2005** al Consiliului prevede o componentă de monitorizare a regimului de licențe FLEGT, monitorizare care va fi întreprinsă de o organizație independentă de autoritățile guvernamentale și de sectorul forestier și al lemnului (Art. 2 – paragraf 14). Conform *Ordinului Ministrului 1721 din 12.07.2013*, licențele FLEGT ale operatorilor economici sunt înregistrate de direcția de specialitate/structura teritorială într-un registru special pentru a fi verificate și ulterior raportate anual către Comisia Europeană, de către autoritatea competentă – Departamentul pentru Ape, Păduri și Piscicultură. Data limită pentru transmiterea raportării în domeniu este de cel târziu 31 martie a fiecărui an.

g. În domeniul aceluiași regulament privind licențele FLEGT, România este obligată să trimită anual, până la data de 30 aprilie, un raport care să conțină (*Art. 8 – alineatul (1)*):

- cantitatea de produse din lemn importate în temeiul regimului de licențe FLEGT
- numărul de licențe FLEGT primite

- numărul de cazuri în care au fost luate măsuri pentru nerespectarea cerinței de a deține o licență FLEGT.

Formatul de raportare este stabilit de Comisia Europeană, în vederea facilitării monitorizării. Pentru acest domeniu, MMAP a adoptat cerințele regulamentului, problema fiind însă lipsa structurilor care să transmită datele pentru aceste importuri.

h. În vederea revizuirii progresului statelor membre ONU privind atingerea unor obiective globale în domeniul pădurilor, Forumului Națiunilor Unite privind Pădurile reprezintă un instrument esențial în analiza și consolidarea unui set de date privind progresul și trend-urile din domeniu. Pentru a consolida informațiile și a oferi o perspectivă cât mai completă, statele membre au trimis rapoarte privind:

- progresul și implementarea instrumentului pentru păduri (Forest Instrument), inclusiv progresul cu privire la obiectivele globale asupra pădurilor (Global Objectives on Forests – GOFs)
- contribuția pădurilor ale managementului sustenabil al pădurilor la atingerea Obiectivelor de Dezvoltare ale Mileniului (Millennium Development Goals – MDGs)

Formatul de raportare este unul clar delimitat, constituit pe baza celor două tematici menționate anterior, care nu exclude însă posibilitatea ca statele să ofere informații suplimentare sub forma graficelor sau altor reprezentări vizuale. Data limită a raportării a fost 30 septembrie 2014, aceasta putând fi trimisă numai în format Word în una din limbile străine engleză, franceză sau spaniolă.

Analiza instituțională a structurii instituționale referitoare la Ape coroborată cu analiza documentelor privind obligațiile de raportare colectate¹³ conduc la o imagine a modului în care este realizat și se derulează procesele de colectare a raportării în domeniu. Colectarea datelor se realizează prin intermediul **Direcției Politici Strategii Proiecte și Managementul Resurselor de Apă (DPSPMRA) dar cu sprijinul determinant al ANAR, instituția care produce datele și are contribuția nemijlocită la colectarea acestora.**

Această Direcție are obligații de raportare în ceea ce privește implementarea mai multor directive europene, printre care:

1. Directiva privind Gestionarea calității apei pentru Îmbăiere (2006/7/EC)
2. Directiva privind calitatea apei destinate consumului uman (98/83/CE)
3. Directiva privind protecția apelor împotriva poluării cu nitrați din surse agricole (91/676/EEC)
4. Directiva Cadru Strategia pentru mediul marin (2008/56/CE)
5. Planul Național de Management al Apelor pe Bazine Hidrografice și Programele de Măsuri asociate (PNMABH) (conform Directivei-cadru a Apelor 2000/60/EC și a Directivei Apelor Subterane 2006/118/EC)
6. Planul Național de Management aferent porțiunii naționale a Bazinului Hidrografic Internațional al Fluviului Dunărea, sinteza Planurilor Management la Nivel de Bazine/Spații Hidrografice (Directiva Cadru pentru Apă)

¹³ Analiza obligațiilor de raportare prin completarea fișelor de raportare

7. Monitorizarea chimică a substanțelor prioritare din mediul acvatic (SPP) (Directiva 2008/105/CE și Directiva 2000/60/CE)

a. În raportarea privind Directiva 2006/7/EC, Ministerul Sănătății, împreună cu unitățile din subordine, raportează anual către Ministerul Mediului informații referitoare la implementarea directivei, și consultă DPSPMRA în vederea elaborării raportului final. Comunicarea are loc prin adrese de înaintare, fax-uri, telefoane, precum și e-mail-uri. Raportarea se efectuează conform cerințelor Comisiei Europene și în conformitate cu prevederile Directivei și Anexele privind parametrii, evaluarea și clasificarea apelor de îmbăiere, și profilul și monitorizarea apelor.

b. Raportarea în domeniul Directivei 98/83/CE intră în primul rând în responsabilitatea Ministerului Sănătății și a unităților din subordine, ce transmite informațiile Ministerului Mediului, Apelor și Pădurilor, acesta efectuând raportarea către Comisia Europeană. În acest domeniu, privind calitatea apei destinate consumului uman, raportarea are loc odată la 3 ani de zile, iar comunicarea între organismele implicate se face cu ajutorul celor mai importante 4 mijloace de comunicare utilizate în procesul raportării: adrese de înaintarea, fax-uri, telefoane, e-mail-uri.

c. Directiva privind protecția apelor împotriva poluării cu nitrați din surse agricole presupune ca, o dată la 4 ani, Comisia pentru aplicarea Planului de Acțiune, să transmită un raport Comisiei Europene privind implementarea Directivei. Informațiile circulă începând de la controalele Gardei de Mediu, Direcțiile pentru agricultură județene, dar și alte instituții care culeg date, Direcția pentru Directiva Nitrația din cadrul Ministerului Agriculturii și Dezvoltării Rurale, Administrația Națională Apele Române, ajungând în final la Ministerul Mediului Apelor și Pădurilor. În acest circuit al informațiilor sunt implicate aproximativ 62 de persoane, făcând parte din organismele amintite anterior. Ponderea cea mai mare a persoanelor implicate o reprezintă resursele umane responsabile de culegerea datelor din direcțiile pentru agricultură județene. Comunicarea între aceste persoane se face prin cele mai des utilizate 4 mijloace de comunicare, cărora li se adaugă o interfață informatică pentru varianta electronică a INEGES. Raportul se întornește în aproximativ 6 luni de zile pe baza unui ghid de raportare actualizat la fiecare 4 ani și care poate fi accesat pe site-ul Comisiei Europene. Perioada de raportare este din 4 în 4 ani.

d. Elaborarea și transmiterea oficială a Programului de măsuri pentru atingerea sau menținerea stării ecologice bune a mediului marin până în 2020 pentru regiunea marină Marea Neagră reprezintă obligația de raportare în domeniul Directivei Cadru 2008/56/CE Strategia pentru mediul marin. Organismele implicate în raportarea în acest domeniu sunt: Administrația Bazinală de Apă (ABA) Dobrogea Litoral, ANAR, Institutul Național de Cercetare Dezvoltare Marină „Grigore Antipa”(INCDM) și DPSPMRA. Organismele comunică între ele prin adrese de înaintare, fax și telefon, iar raportarea se face anual pe baza unui format standard elaborat de Comisia Europeană.

e. Planul Național de Management al Apelor și a programelor de Măsuri asociate acestuia este aferent districtului hidrografic al Dunării de pe teritoriul României și reprezintă o sinteză a 11 Planuri de management al resurselor de apă de pe bazinele hidrografice ale principalelor râuri din România. Elaborarea acestui plan național și transmiterea către Comisia Europeană sunt cerințe ale Directivei-cadru a Apelor 2000/60/EC și Directivei Apelor Subterane 2006/118/EC. Planul se întornește pe baza

datelor colectate de ANAR de la operatorii economici, precum și de la alte autorități publice centrale și locale având calitatea de furnizori de date și informații, de la INHGA, dar și pe baza datelor de la cele 11 Administrații Bazinale de Apă din subordinea ANAR. Persoanele implicate în elaborarea planului național fac parte din DPSPMRA, MMAP, ANAR, INHGA și administrațiile bazinale și alcătuiesc un grup de lucru format din: un director, ingineri de diferite specialități, consilieri, șefi de serviciu, șefi de secție. Comunicarea între instituțiile responsabile și persoane se face prin fax, telefon, e-mail și interfețe informatice dedicate pentru transmiterea variantei electronice a acestui plan. Documentul este transmis o dată la 6 ani și la cererea Comisiei Europene, fiind elaborat pe baza unui ghid de raportare, care nu conține însă un format standard de raportare.

f. Planul Național de Management aferent porțiunii naționale a Bazinului Hidrografic Internațional al Fluviului Dunărea – sinteza Planurilor Management la Nivel de Bazine/Spații Hidrografice – se elaborează și se transmite printr-un sistem informațional **WISE** (Water Information System for Europe). Raportarea are loc o dată la 6 ani, pe baza unor fișe și scheme de raportare elaborate de consultanții DG ENVIRONMENT, a ghidului de raportare, a manualului de utilizare, a unui instrument electronic de raportare, precum și a unor „instrumente de validare (care reprezintă standarde de calitate pentru fiecare etapă a raportării)”. Elaborarea acestui Plan Național de Management bazinal reprezintă un proces complex, în care sunt implicați actori de la toate nivelurile administrative, dar și actori din mediul academic, precum și utilizatorii de apă. Astfel, la nivelul ANAR, a fost creat un Departament Planuri de Management și Scheme Bazinale, iar la nivelul Administrațiilor Bazinale de Apă au fost înființate compartimente pentru elaborarea planurilor de management bazinale. DPSPMRA este responsabil cu raportarea în sistemul informațional WISE și REPORTNET a Planului Național de Management.

Pentru elaborarea Planului Național de Management sunt utilizate date furnizate de toți actorii implicați, inclusiv cei de la nivel local, cei din mediul academic și utilizatorii de apă. Toate datele furnizate sunt integrate la nivelul Departamentului Planuri de Management și Scheme Bazinale de la nivelul ANAR, în prezent România fiind în cel de-al doilea ciclu de elaborare a Planului de management pentru perioada 2016-2021. Un aspect important al elaborării Planului Național de Management este faptul că a presupus o cooperare a României cu celelalte state dunărene pentru realizarea și revizuirea Planului de management al Districtului Internațional al fluviului Dunărea.

g. Monitorizarea chimică a substanțelor prioritare din mediul acvatic (SPP) se face în baza Directivei 2008/105/CE și Directivei 2000/60/CE (plan de management), având o echipă dedicată din cadrul MMAP și ANAR. În echipă sunt implicate persoane din Administrațiile Bazinale de Apă, DPSPMRA, ANAR și MMAP, datele privind raportarea fiind colectate de la operatorii economici. Raportarea are loc anual atunci când este transmisă Agenției Europene de Mediu (EIONET), însă o dată la 6 ani atunci când datele sunt parte din raportarea planului de management bazinal. Datele colectate sunt utilizate în cadrul a două raportări: WISE – pentru planul de management bazinal, caz în care raportarea este transmisă printr-un sistem de raportare on-line și EIONET, caz în care raportarea se transmite Agenției Europene de Mediu printr-un format standard de raportare, însă printr-o procedură offline. În cazul raportării prin WISE, sunt întâmpinate probleme legate de suportul electronic ce necesită anumite caracteristici tehnice, dat fiind că sistemul este unul foarte performant, iar suportul electronic existent în momentul de față nu face față acestor caracteristici performante.

Administrația Rezervației Biosferei Delta Dunării¹⁴ (ARBDD), condusă de un secretar de stat, are la rândul său o serie de obligații de raportare asociate domeniului biodiversitate. **Cele mai importante dintre acestea, detaliate în ceea ce privește structura și resursele implicate în acest proces, sunt:**

a. Obligația de raportare în domeniul **Diplomei Europene pentru Arii Protejate**. Sunt implicate în această obligație de raportare anuală 4 persoane ale ARBDD, un Guvernator, Director Executiv, Șef Serviciu Conștientizare, relații interne și externe și un angajat. Corespondența cu Consiliul Europei și Secretariatul Convenției Berna are loc prin fax și e-mail, și se realizează în limba engleză.

b. Programul MAB – UNESCO. O dată la 10 ani are loc o raportare a ARBDD către Comitetul MAB UNESCO, raportare ce are loc numai cu aprobarea Comitetului Român MAB. Resursele umane implicate în raportare sunt după cum urmează: o persoană din Comitetul Român MAB, și patru persoane din ARBDD - guvernatorul ARBDD, un director executiv, un șef serviciu conștientizare, relații interne și externe, și un angajat ARBDD. Corespondența între organisme se face prin fax, e-mail și poștă, în conformitate cu un format standard de raportare și anumite cerințe de calitate (printre care și cerința de raportare în limba engleză).

c. În baza **Convenției RAMSAR** sau „Convenția asupra Zonelor Umede de Importanță Internațională, în special ca habitat pentru păsările acvatice”, ARBDD raportează o dată la 3 ani de zile către Punctul Focal Național. Punctul Focal Național este organismul ce întocmește raportul final de țară și îl transmite către Secretariatul Convenției Ramsar. Actorii implicați la nivel național în procesul raportării sunt Punctul Focal Național al Convenției Ramsar și ARBDD, din cadrul acestor două organisme fiind implicate 5 persoane în total, 4 din ARBDD. Comunicarea între responsabili are loc prin fax, e-mail și telefon. Drept standarde de calitate așteptate, trebuie menționată cerința conform căreia raportarea se realizează în limba engleză, după un format standard de raportare, utilizat de toți cei implicați.

d. În temeiul Convenției Patrimoniului Mondial UNESCO, ARBDD raportează către Secretariatul Convenției Patrimoniului Mondial UNESCO, însă doar după validarea informațiilor ce trebuie raportate de către CNR UNESCO. Raportarea are loc în limba engleză pentru fiecare ciclu de raportare (durează aproximativ 10 ani) sub forma unui format standard de raportare. Comunicarea între organismele responsabile are loc prin fax, e-mail și telefon.

De remarcat este faptul că, în privința resurselor umane implicate în raportare, ARBDD are desemnate aceleași 4 persoane responsabile, acestea fiind: Guvernatorul, Directorul executiv, Șeful Serviciu Conștientizare, relații interne și externe și un angajat ARBDD.

4. Capacitate instituțională: resurse alocate în contextul raportării

¹⁴ Informații culese prin intermediul fișelor privind obligațiile de raportare completate de ARBDD

Sistemul de protecție a mediului este format din instituții de reglementare și control, unul dintre rezultatele activității acestora fiind rapoartele ce trebuie transmise UE ca parte a obligațiilor naționale ce decurg din Regulamentele, Directivele și Comunicărilor interne. **Analiza funcțională a administrației publice centrale din România – II – Sectorul mediu și păduri în România reflectă** faptul că instituțiile din cadrul sectorului sunt supraîncărcate din punct de vedere al gestionării resurselor umane: MMAP, ANPM, Apele Române (ANAR).

Sunt identificate câteva probleme principale, printre care se regăsesc probleme legate de capacitatea instituțională:

- *întârzieri de activitate*, la modificarea Guvernului;
- *lipsa unei strategii integrate și a unui plan de acțiune*, precum și a unei *strategii de comunicare* pentru sector;
- *capacitate scăzută de elaborare de politici și monitorizare a rezultatelor*
- *lipsa unei clarități* a rolurilor, atribuțiilor și răspunderilor principalilor manageri de nivel superior

Mare parte a constatărilor pe care experții Băncii Mondiale le-au formulat, sunt realizate în baza analizei de capacitate cu privire la resursele umane din cadrul sistemului de protecție a mediului. Au fost formulate concluzii cu privire la suficiența acestor resurse dar și referitor la capacitatea de a livra conform obligațiilor legale.

4.1 Resurse Umane

Analiza actualizată a situației organizatorice existente, prezentată mai jos pentru instituțiile cheie din sistem, ne oferă o imagine a capacității actuale și a nevoilor ce trebuie asigurate, pentru a oferi o mai bună calitate livrabilelor produse (obligații de raportare) dar și performanței acestui sistem.

În cadrul Ministeriului Mediului, Apelor și Pădurilor există un total de 529 de funcții publice. În prezent, există 48 de posturi vacante care vor fi ocupate prin recrutare. Conform planului de personal, în anul 2015 vor fi înființate 3 funcții, respectiv o poziție de secretar general adjunct din ministere și 2 funcții de execuție.

În categoria înalților funcționari publici există o poziție de secretar general ocupată și o poziție de secretar general adjunct din ministere ocupată. Așa cum a fost menționat anterior, în anul curent se va mai înființa o poziție pentru aceasta funcție.

În categoria funcționarilor publici de conducere se va utiliza recrutarea externă pentru ocuparea următoarelor poziții: director general din ministere (3), director general adjunct din ministere (1), director din ministere (10), director adjunct din ministere (2), șef serviciu (13) și șef birou (2). Astfel, dintr-un total de 65 de posturi bugetate, 29 sunt vacante, în prezent.

În cadrul categoriei funcțiilor publice clasa I, nu există și nu sunt bugetate pentru anul 2015 poziții de auditor clasa I, grad profesional asistent și principal, consilier juridic clasa I, grad profesional debutant, precum și toate categoriile de experți, inspector și manageri publici. Vor fi înființate doar 2 poziții, auditor clasa I grad profesional superior și consilier juridic clasa I grad profesional principal.

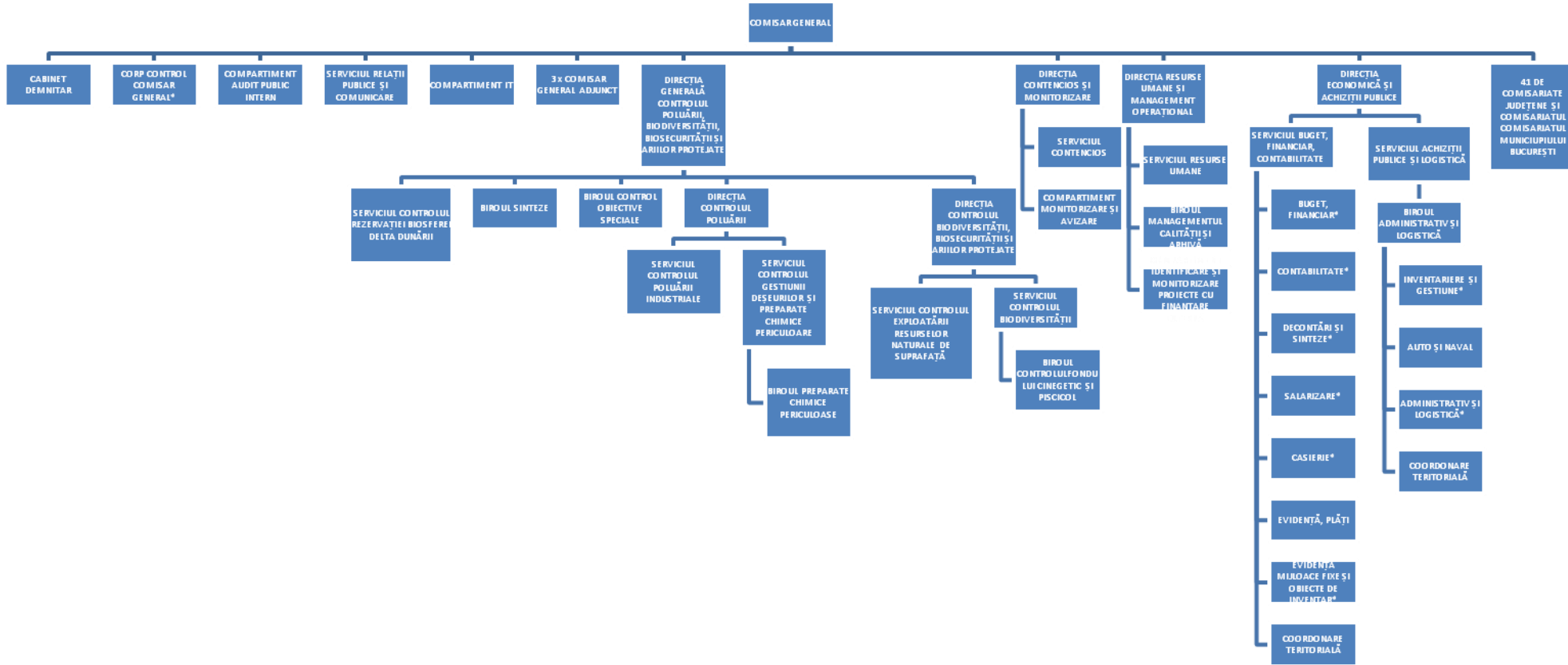
Există **19 poziții vacante**, astfel: 1 consilier juridic clasa I, grad profesional asistent, doi consilieri juridici clasa I, grad profesional superior, un consilier clasa I grad profesional debutant și consilier clasa I grad profesional asistent, 7 consilieri clasa I grad profesional principal și 6 consilier clasa I grad profesional superior și o poziție de manager public. Toate cele 19 poziții menționate anterior vor fi ocupate prin recrutare externă.

Pozițiile de referenți de specialitate clasa II, grad profesional debutant, asistent, principal sau funcțiile publice specifice pentru clasa III nu au fost bugetate pentru anul 2015, excepție făcând o poziție de referent de specialitate clasa II, grad profesional superior. Aceeași situație există și în cazul referenților clasa III, precum și în cazul funcțiilor publice specifice clasa III. De asemenea, există o excepție în cazul referenților clasa III, grad profesional superior, unde există 5 poziții bugetate, toate fiind ocupate.

În concluzie, în total există un grad de ocupabilitate de 90,92% la nivelul Ministerului Mediului, Apelor și Pădurilor. Așadar, analizând cele 5 categorii de angajați se poate observa faptul că, în cadrul categoriei înalților funcționari și categoriilor funcțiilor de execuție clasa II și III există un grad de ocupabilitate de 100%. La nivelul funcțiilor de execuție clasa I există un procent de 4,11% al locurilor vacante.

Deficiențe semnificative se regăsesc în categoria funcțiilor de conducere. Astfel, în prezent, doar jumătate dintre acestea sunt ocupate.

Garda Națională de



Mediu

Numărul maxim de posturi: 931

*se organizează la nivel de compartiment

În cadrul Gărzii Naționale de Mediu, există un total de 804 de funcții format din: funcționari publici de conducere (65), manageri publici (1) funcții publice clasa I (682), funcții publice clasa II (31) și funcții publice clasa III (31). Datorită creșterii în importanță a controlului și insuficienței resurselor, pentru anul 2015 se vor înființa 127 de poziții.

Referitor la domeniul politicilor publice, putem constata că, în cadrul Gărzii Naționale de Mediu există o singură poziție de manager public, care a fost ocupată anterior.

Funcțiile publice clasa I sunt formate din următoarele poziții: auditori, consilieri juridici, consilieri, experți și comisari. În prezent, există 8 posturi de consilier juridic clasa I, grad profesional asistent ocupate, din cele 9 acceptate prin organigramă. Poziția ramasă vacantă va fi ocupată prin recrutare, iar cei 8 angajați vor fi promovați în funcția de consilieri juridici clasa I, grad profesional principal. 8 consilieri juridici clasa I, grad profesional principal vor fi promovați în funcția de consilier juridic clasa I, grad profesional superior. Astfel, vor rămâne doar 2 poziții de consilier juridic clasa I, grad profesional principal. Pentru ocuparea uneia dintre acestea poziții se va utiliza recrutarea externă. Pentru poziția de consilier juridic clasa I, grad profesional superior se vor recruta 2 persoane.

Poziția de consilier clasa I, grad profesional debutant nu va mai exista în anul 2015, acesta fiind promovat în funcția de consilier clasa I, grad profesional asistent. Toți cei 6 consilieri clasa I, grad profesional asistent vor fi promovați în funcția de consilier clasa I, grad profesional principal, iar cei care dețineau anterior această funcție vor fi promovați în poziția de consilier clasa I, grad profesional superior. Astfel, pentru categoria consilierilor, se vor recruta extern doar un consilier clasa I, grad profesional principal și 8 consilieri clasa I, grad profesional superior.

Ca și în cazul categoriei prezentate anterior, expertul clasa I, grad profesional debutant va fi promovat în funcția de expert clasa I, grad profesional asistent, astfel poziția sa nu va mai exista în organigramă. 11 din cei 12 experți clasa I, grad profesional asistent vor deveni experți clasa I, grad profesional principal, iar 9 din cei 11 experți clasa I, grad profesional principal vor deveni experți clasa I, grad profesional superior. Prin recrutare externă se vor ocupa următoarele poziții: un expert clasa I, grad profesional asistent, doi experți clasa I, grad profesional principal și patru experți clasa I, grad profesional superior.

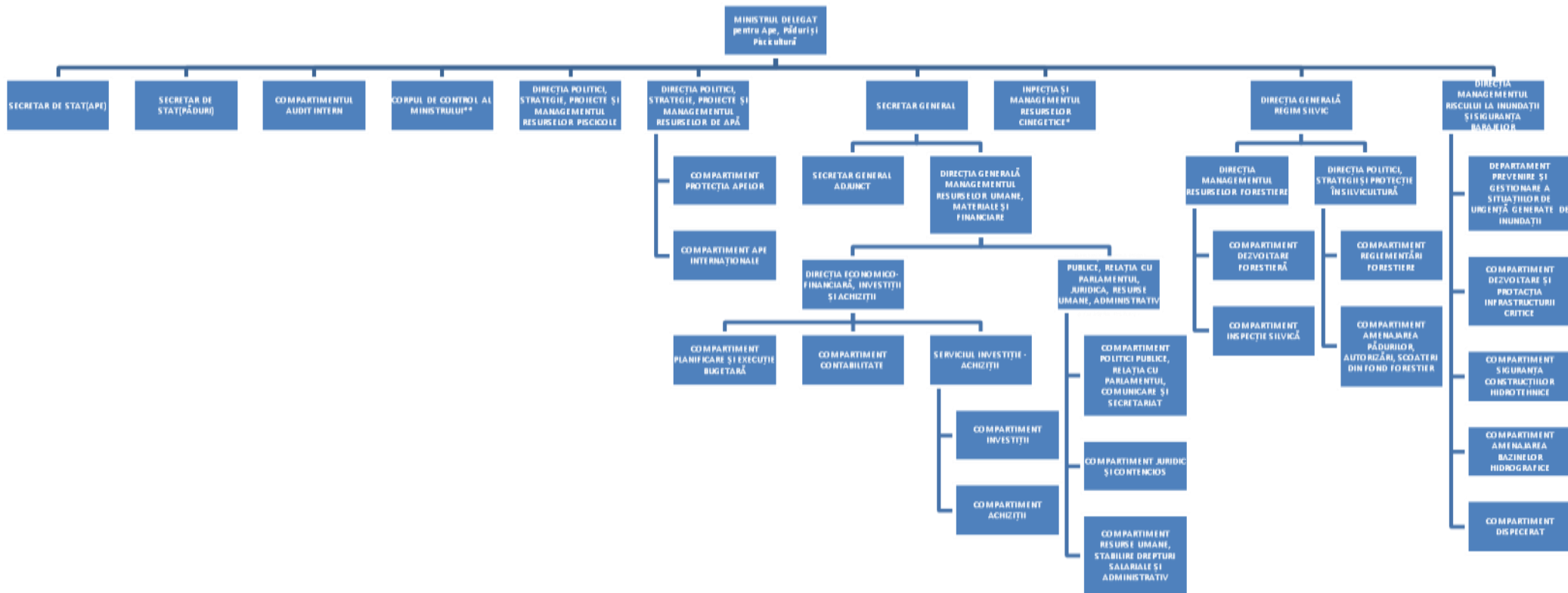
În categoria comisarilor va rămâne un singur comisar clasa I, grad profesional debutant, poziție recrutată extern. Cinci dintre cei angajați anterior vor fi promovați în funcția de comisar clasa I, grad profesional asistent. În anul 2015, comisarii clasa I, grad profesional principal vor fi în număr de 27, datorită faptului că toți comisarii clasa I, grad profesional asistent vor fi promovați. Cei 47 de comisari clasa I, grad profesional principal angajați în prezent vor fi promovați în funcția de comisari clasa I, grad profesional superior. Cu toate acestea, un comisar clasa I, grad profesional debutant, un comisar clasa I, grad profesional asistent și 14 comisari clasa I, grad profesional superior vor fi recrutați.

În cea de a doua clasă, poziția de referent de specialitate clasa II, grad profesional superior nu va suporta modificări, iar pentru poziția de comisar clasa II, grad profesional superior va fi necesară recrutarea unei persoane.

În categoria funcțiilor publice clasa III vor fi recrutați 3 referenți clasa III, grad profesional superior, iar un comisar clasa III, grad profesional principal va fi promovat în funcția de comisar clasa III, grad profesional superior.

În concluzie, privind categoriile de angajați, se poate observa faptul că, pe parcursul anului 2015, doar categoria managerilor publici nu va suporta modificari. Astfel, există doar o poziție, ocupată în prezent. Categoria funcțiilor de conducere au un grad de ocupabilitate de 87,69%. Așa cum a fost precizat anterior, pozițiile rămase vacante vor fi ocupate prin recrutare externă. Categoria funcționarilor publici aflați în funcții de execuție beneficiază de un grad mai mare de ocupare a posturilor. Astfel, doar 5,97% dintre acestea sunt vacante. În decursul anului 2015, 15,79 % dintre angajații Gărzii Naționale de Mediu vor fi promovați.

Departamentul pentru Ape, Păduri și Piscicultură



Numărul maxim de locuri: 147, exclusiv demnitari și posturile aferente cabinetului Ministrului Delegat pentru Ape, Păduri și Piscicultură

*se organizează la nivel de serviciu prin ordin al ministrului delegat

**se organizează la nivel de birou prin ordin al ministrului delegat

În cadrul Departamentului pentru Ape, Păduri și Piscicultură există un total de 134 de funcții. Dintre acestea, doar 107 sunt ocupate. Cele 27 rămase vacante vor fi ocupate prin recrutare externă. În anul 2015, urmează să fie înființate 13 noi poziții. Toate aceste poziții vor fi ocupate în totalitate prin intermediul promovării.

În cadrul acestui departament, există categoria înalți funcționari publici, funcționari publici de conducere și trei clase de funcții publice.

Cele două poziții bugetate în categoria înalți funcționari publici sunt, în prezent, vacante. Acestea vor fi ocupate prin recrutare externă.

Cea de-a doua categorie, respectiv funcționarii publici de conducere însumează un total de 14 posturi. Doar șase dintre acestea sunt ocupate, urmând ca în anul 2015 cele opt rămase vacante să fie, de asemenea, ocupate prin recrutare externă.

Funcțiile clasa I sunt formate din următoarele poziții: auditori, consilieri juridici, consilieri, consilieri evaluare – examinare și manageri publici. În cazul auditorilor, în cadrul Departamentului nu există și nu vor fi bugetate pentru anul 2015 poziții pentru auditori clasa I, grad profesional asistent și principal. Aceeași situație există și în cazul poziției de consilier juridic, grad profesional debutant. Pentru poziția de auditor clasa I, grad profesional superior rămasă vacantă, din cele 3 bugetate, și pentru poziția de consilier juridic clasa I, grad profesional principal se va utiliza recrutarea externă.

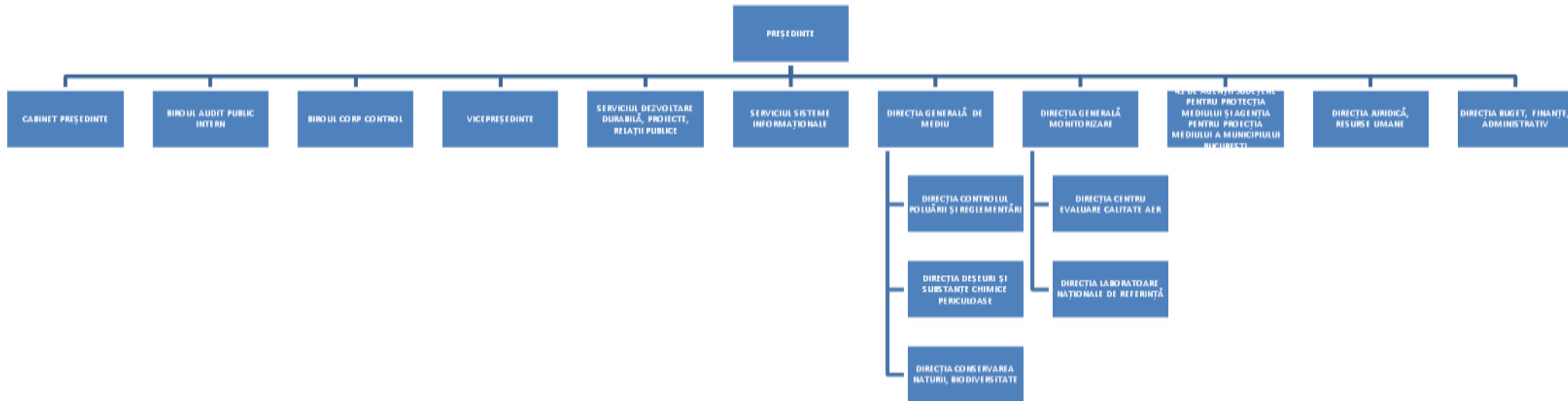
În cazul consilierilor vor exista 13 recrutări pentru poziția de consilier clasa I, grad profesional superior. În ceea ce privește celelalte tipuri de consilier se va folosi promovarea astfel: 4 consilieri clasa I, grad profesional debutant vor fi promovați în funcția de consilier clasa I, grad profesional asistent, doi consilieri clasa I, grad profesional asistent vor fi promovați în funcția de consilieri clasa I, grad profesional principal, iar 7 consilieri clasa I, grad profesional principal vor fi promovați în funcția de consilieri clasa I, grad profesional superior.

Pentru toate tipurile de consilieri evaluare – examinare (clasa I), manageri publici (clasa I) precum și referenți de specialitate (clasa II) nu există nicio poziție bugetată pentru anul 2015.

Aceeași situație este regăsită și în cazul referenților clasa III, excepție făcând referenții clasa III grad profesional superior, unde există 3 poziții, acestea fiind deja ocupate.

În concluzie, în cadrul Departamentului pentru Ape, Păduri și Piscicultură există, în total, **un grad de ocupare de 70,85%, mult sub necesarul acestei instituții**. Categoria funcțiilor de execuție reprezintă un procent de ocupare a posturilor ridicat. Astfel, doar 14,40% din funcțiile de execuție sunt vacante. Deficiențe există, în schimb, în ceea ce privește categoria înalților funcționari publici, cele 2 poziții aprobate fiind vacante, precum și în categoria funcționarilor de conducere, mai mult de jumătate din posturi nefiind ocupate (57,14%). Pe durata anului 2015, 9,7% dintre angajații aflați în funcții de execuție în cadrul Departamentului sunt propuși pentru promovare.

Agenția Națională pentru Protecția Mediului



Total posturi: 1984

În cadrul Agenției Naționale pentru Protecția Mediului, precum și în cadrul agențiilor județene pentru protecția mediului din subordine există un total de 1.856 de funcții format din: funcționari publici de conducere (206), funcții publice clasa I (1470), funcții publice clasa II (39) și funcții publice clasa III (141). În anul 2015, vor fi înființate 128 de poziții care vor fi ocupate prin promovare, iar cele 103 poziții vacante vor fi ocupate atât prin recrutare externă cât și prin promovare.

În cazul funcționarilor publici aflați în funcții de conducere există un total de 206 posturi, cu un **procent de ocupare de 84,46%** (respectiv 174 posturi). Pozițiile rămase vacante vor fi ocupate prin intermediul recrutării, astfel: 2 posturi șef serviciu, 5 posturi director executiv și 3 posturi șef birou. Spre deosebire de acestea, cele 22 de posturi rămase vacante pentru poziția de șef serviciu, 15 vor fi ocupate prin recrutare externă și 7 sunt rezervate promovării.

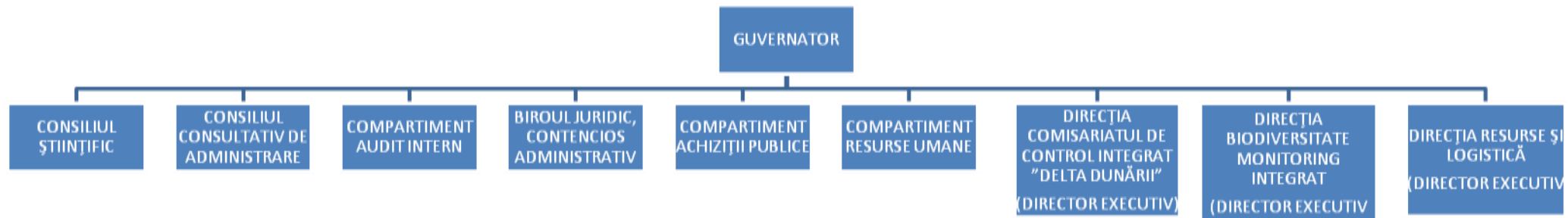
Cele 1.470 de funcții publice clasa I sunt formate din auditori, consilieri juridici, consilieri și experți. Conform Planului de Ocupare a funcțiilor publice, în anul 2015 poziția de auditor clasa I, grad profesional principal nu va mai exista, poziția fiind supusă reorganizării și, totodată, promovării, acesta devenind astfel auditor clasa I, grad profesional superior. Aceeași situație va avea loc și în cazul consilierului juridic clasa I, grad profesional debutant, care va fi promovat în funcția de consilier juridic clasa I, grad profesional asistent. Deși 3 din cei 9 consilieri juridici clasa I, grad profesional principal vor fi promovați în poziția de consilieri juridici clasa I, grad profesional superior, pentru ocuparea integrală a numărului de posturi, va fi necesară și recrutarea externă a unei persoane.

În anul 2015, nu vor exista schimbări în ceea ce privește funcțiile publice clasa II. Astfel, există 39 de poziții pentru postul de referent de specialitate clasa II, grad profesional superior, ocupate în totalitate.

Funcțiile publice clasa III sunt reprezentate de referenți clasa III, grad profesional principal și superior. În anul curent, un referent clasa III, grad profesional principal va fi promovat în funcția de referent clasa III, grad profesional superior. De asemenea, pentru funcția de referent clasa III, grad profesional superior vor fi recrutate 7 persoane.

În concluzie, există diferențe între numărul funcțiilor de conducere vacante și numărul funcțiilor de execuție vacante. Astfel, din punct de vedere procentual, sunt 15,53% funcții de conducere vacante și doar 4,3% funcții de execuție vacante. Așadar, în cadrul Agenției Naționale pentru protecția mediului, există un procent global de ocupare de 94,45%. În decursul anului 2015, 7,27% din angajații acestei agenții vor fi promovați.

Administrația Rezervației Biosferei "Delta Dunării,,



Număr maxim de posturi: 123

În cadrul Administrației Rezervației Biosferei „Delta Dunării” există un total de 110 funcții publice în cadrul Administrației Rezervației Biosferei „Delta Dunării”, cu un grad de ocupabilitate de 86,36% (respectiv 95 de poziții). În anul 2015, urmează să fie înființate 13 poziții care vor fi ocupate în totalitate prin intermediul promovării.

A.R.B.D.D. folosește recrutarea externă pentru ocuparea funcțiilor vacante în cazul următoarelor poziții: Director executiv (2 poziții), Șef birou (o poziție), Consilier clasa I, grad profesional principal și superior (4 poziții), Inspector ecolog clasa I, grad profesional principal și superior (2, respectiv 6 poziții). Cu toate acestea, un consilier clasa I, grad profesional asistent va fi promovat în poziția de consilier clasa I, grad profesional principal, iar 5 consilieri clasa I, grad profesional principal vor fi promovați în funcția de consilieri clasa I, grad profesional superior. Aceași situație va exista și în cazul inspectorilor ecologi. Astfel, 3 din cei 4 inspectori ecologi clasa I, grad profesional asistent vor fi promovați în funcția de inspectori ecologi clasa I, grad profesional principal, iar 4 din cei 13 inspectori ecologi clasa I, grad profesional principal vor fi promovați în funcția de inspectori ecologi clasa I, grad profesional superior.

În ceea ce privește funcțiile publice clasa III din cadrul Administrației Rezervației Biosferei „Delta Dunării”, respectiv referent clasa III, grad profesional superior și agenții ecologi clasa III, grad profesional asistent și superior, acestea sunt toate ocupate și nu vor fi supuse reorganizării în anul 2015.

În concluzie, la începutul acestui an, 80% din funcțiile de conducere și 87,36% din funcțiile de execuție reprezentau pozițiile ocupate din cadrul Administrației Rezervației Biosferei „Delta Dunării”.

Comisariatele de Regim Silvic și Cinegetic

În cadrul Comisariatelor de regim silvic și cinegetic, există diferențe între numărul de funcții la nivelul acestora.

În prezent, există un total de 436 de posturi cu un grad de ocupabilitate de 86,92% rezultând, așadar, un număr de 57 poziții vacante.

În decursul anului 2015 urmează să fie înființate un număr de 34 de funcții astfel: Brașov - 10 posturi, Focșani – 2 posturi, Suceava – 11 posturi, Oradea – 1 post. În schimb, în cadrul Comisariatelor București, Cluj Napoca, Ploiești, Oradea, Vâlcea și Timișoara, nu va fi înființată nicio funcție nouă.

În ceea ce privește funcțiile de conducere, există oscilații foarte mici din punctul de vedere al numărului de posturi în cadrul comisariatelor. Astfel, cele mai multe funcții de conducere există în cadrul Comisariatului de regim silvic și cinegetic Suceava unde sunt, în prezent, 8 astfel de poziții (din care doar 5 sunt ocupate). În schimb, în cadrul Comisariatului de regim silvic și cinegetic București sunt doar 3 poziții, acestea fiind ocupate integral.

În ciuda faptului că Raportul dintre cele două Comisariate se păstrează și în cazul funcțiilor de execuție din cadrul celor două Comisariate, implicit, și în numărul total de funcții, există diferențe semnificative între acestea, astfel, în cadrul Comisariatului de regim silvic și cinegetic București există 21 de funcții de execuție aprobate, iar în cadrul Comisariatului de regim silvic și cinegetic Suceava 67 .

Cele mai multe dintre pozițiile vacante vor fi ocupate prin recrutare externă. Majoritatea Comisariatelor folosesc această metodă. În schimb, Comisariatele de regim silvic și cinegetic Cluj Napoca și Vâlcea vor ocupa aceste poziții atât prin intermediul recrutării externe, cât și prin promovare (Cluj Napoca – o funcție de conducere, Vâlcea – o funcție de conducere și o funcție de execuție clasa I).

4.2. Resurse IT

O a doua resursă importantă pentru îndeplinirea cu succes a obligațiilor de raportare se referă la existența unor **sisteme informatice în cadrul Ministerului Mediului și a organismelor din sectorul de mediu, apă și păduri, care să sprijine colectarea datelor și relația de comunicare între instituții, elemente cheie în buna derulare a realizării procesului de colectare și livrare a datelor.**

Una dintre provocările semnificative pentru sectorul de mediu, ape și păduri din România este reprezentată de lipsa unui mediu de capacitate¹⁵, mai precis a tehnologiei informației, coordonării și asumării răspunderii, pentru implementarea aquis-ului de mediu și nu numai. În urma analizei funcționale a sectorului de mediu, ape și păduri, s-a constatat o deficiență în ceea ce privește sistemele de Tehnologie a Informației. Nu există o rețea firewall pentru protecția datelor și nici sisteme de comunicare între angajați care să le permită partajarea resurselor electronice sau sisteme de siguranță

¹⁵ Analiza funcțională – vol I, Banca Mondială

care să le permită construirea de back-up pentru resursele electronice. Acestea sunt necesare în condițiile unui sector și așa supraîncărcat din punct de vedere al atribuțiilor, având resurse administrative limitate. În mod cert, implementarea unor sisteme TIC ar conduce la o nevoie de formare a personalului în vederea utilizării corecte a resurselor informatice. Un alt aspect identificat este acela al lipsei bazelor de date operaționale și a produselor de date și cunoștințe care să faciliteze sarcinile profesionale și sarcinile de învățare.

Cu toate aceste deficiențe, există însă sisteme IT, aplicații software utilizate pentru diferite activități din cadrul sectorului. De exemplu, în sediul central al **Ministerului Mediului** sunt utilizate aplicații software pentru administrarea financiară:

- software-ul de administrare financiară Prosoft, dezvoltate de Prosys. Aceste software include programe de contabilitate, contracte, mijloace fixe, inventare și altele¹⁶;
- Microsoft Excel este utilizat des pentru analiză și raportare;

Este întâlnită situația în care, din cauza suprasolicitării sistemelor în perioadele de raportare, acestea manifestă căderi ale rețelei sau serverelor.

De asemenea, transferul de date între Ministerul Mediului și Direcția Generală de Metodologie Contabilă pentru Instituțiile Publice din cadrul Ministerului Finanțelor Publice se face manual, aspect ce subliniază necesitatea unui sistem de transfer de date și comunicare a informațiilor din Ministerul Mediului către exterior, către alte instituții colaboratoare. Un alt exemplu relevant este faptul că, în interiorul sectorului de mediu, apă și păduri, nu există sisteme comune pentru Ministerul Mediului și instituțiile de implementare, nu există o bază de date comună, informațiile regăsindu-se la instituțiile subordonate. În vederea utilizării anumitor tipuri de informații, acestea vor trebui colectate și centralizate.

Un alt aspect important este legat de auditul intern din cadrul Ministerului Mediului, și anume faptul că Departamentul de audit intern nu dispune de resursele necesare bunei desfășurări a activităților și nu are echipament disponibil.

Domeniul Tehnologiei Informațiilor este slab dezvoltat în sectorul de mediu, apă și păduri¹⁷, lipsind atât elementele esențiale de hardware, cât și cele de software și resursele bugetare pentru suplimentarea sau achiziționarea unor sisteme IT.

Sectorul pădurilor este, din punct de vedere al tehnologiei informației, destul de slab dotat ținând cont de nevoile de monitorizare a sectorului, de colectare a datelor, precum și gestionarea a activității de control privind tăierile ilegale, dar și alte activități esențiale.

Se dorește Dezvoltarea Sistemului Forestier de Management și Monitorizare a Informației (FMIMS), pentru a satisface nevoile din sectorul forestier, dar și perfecționarea sistemului SUMAL, sistem deja utilizat pentru raportare. Printre nevoile privind sistemul informațional din sectorul forestier au fost

¹⁶ Analiza funcțională – vol I, Banca Mondială

¹⁷ Analiza funcțională – vol I, Banca Mondială

identificate¹⁸ nevoile de date, nevoia dezvoltării sau implementării unui sistem pentru operatorii economici, adecvarea tehnologiei la sarcinile și activitățile întreprinse, o structură organizațională bine pusă la punct.

Sectorul forestier dispune de o infrastructură de informații ce facilitează monitorizarea sectorului (Sistemul Forestier de Management și Monitorizare a Informației - FMIMS), dar și de sistemul SUMAL. Sistemul FMIMS este constituit din 3 module software principale¹⁹:

- **ForMIS** – Sistemul de Management al Informațiilor Silvice – ce deține numeroase date tehnice referitoare la păduri, terenuri, proprietari etc. Sistemul este bazat, în principal, pe funcțiile de raportare și design-uri de formulare.

- **ForCES** – Memorie Centrală –acesta reprezintă un depozit de date având instrumente pentru actualizare și analiză.

- **ForGIS** – Sistem Informatic Geografic Silvic – oferă accesul la primul modul ForMIS, însă, în format geografic.

SUMAL este, în prezent, singura componentă a FMIMS utilizată, ce are o interfață pentru datele referitoare la punerea în valoare, taierea, transportul și prelucrarea masei lemnoase. Sistemul este utilizat în principal pentru ocoalele silvice și agenții economici din sectorul forestier (societăți de exploatare forestieră, prelucrarea lemnului, transportatorii). SUMAL este, în principal, utilizat pentru raportarea privind documentele de transport (volumul autorizat, numărul și seria documentelor), verificarea încrucișată a intrărilor și ieșirilor, în vederea urmăririi produselor de lemn de la intrarea la administratorul silvic, până la vânzarea de către operatorul economic. Sunt folosite două versiuni ale programului SUMAL OCOL pentru ocoalele silvice și SUMAL AGENT pentru operatori. SUMAL este folosit la nivel central(Departamentul pentru Ape, Păduri și Piscicultură, ROMSILVA), dar și teritorial de noile Comisariate de Regim Silvic și Cinegetic (CRSC) – fostele Inspectorate Teritoriale de Regim Silvic și de Vânătoare(ITRSV), pentru care s-au păstrat atribuțiile ITRSV-urilor, însă s-a schimbat denumirea.

Fiecare organizație a Ministerului Mediului, fie subordonată, sub autoritate sau în coordonare, dispune de un serviciu pentru sisteme informatice, sau un domeniu pentru tehnologia informației. Acestea sunt structuri ale fiecărei organizații ce au atribuții în asigurarea de asistență tehnică, asigurarea bunei funcționări a sistemelor informatice și oferirea de helpdesk.

Există în cadrul structurilor Ministerului Mediului, instrumente care facilitează colectarea și centralizarea datelor. De exemplu, Agenția Națională pentru Protecția Mediului (ANPM) colectează și centralizează date pentru elaborarea Inventarului Național al Emisiilor de Gaze cu Efect de Seră (INEGES), rapoartele și tabelele fiind alcătuite în principal în Microsoft Excel și Adobe.

În vederea conservării mediului natural al zonelor Natura 2000, ANPM a implementat un proiect ce a avut ca finalitate construirea unui Sistemul Integrat de Management și Conștientizare în România a

¹⁸ Analiză funcțională – Vol II, Banca Mondială

¹⁹ Analiză funcțională – Vol II, Banca Mondială

rețelei Natura 2000 (SINCRON), ce reprezintă un sistem informatic de înregistrare și evidență a planurilor de management, ce conține 6 subsisteme, printre care și un subsistem GIS.

De asemenea, ANPM dispune și de un **Sistem Integrat de Mediu (SIM)**, ce facilitează colectarea, stocarea, diseminarea și corelarea datelor. Acest sistem permite raportarea din partea operatorilor economici privind inventarele locale de emisii, și directivele și regulamentele europene²⁰ (IPPC, EPTR, COV, LCP, notificări SEVESO). SIM conține și o componentă publică de înregistrare a cererilor operatorilor economici și revizuire a actelor de reglementare. ANPM pune la dispoziție și o serie de ghiduri pentru a veni în ajutorul operatorilor economici privind utilizarea sistemului și a funcțiilor sale²¹.

Un alt sistem informatic disponibil al ANPM-ului pentru operatorii economici pus în funcțiune, este aplicația RNI IBIS, aplicație ce are mai multe module: Arii protejate, Natura 2000, Articolul 17, BIMS, HABIDES și un modul Hartă integrat²². Aplicația oferă numeroase date și vizitatorilor fără cont, însă pentru a putea accesa informațiile în totalitate, este nevoie de crearea unui cont.

Sistemul național de evaluare și gestionare integrată a calității aerului (SNEGICA) reprezintă mai degrabă un instrument organizatoric, instituțional și legal, decât un sistem informatic. Pe lângă scopul de a evalua și gestiona calitatea aerului înconjurător, instrumentul are și responsabilități privind informarea cetățenilor și a organismelor europene. Acesta include două sisteme: Sistemul Național de Monitorizare a Calității Aerului (SNMCA) și Sistemul Național de Inventariere a Poluanților Atmosferici (SNIIPA). Rețeaua Națională de Monitorizare a Calității Aerului reprezintă o bază de date a informațiilor de la cele 41 de centre locale de colectare a datelor.

Administrația Națională Apele Române (ANAR) a derulat în perioada 2005-2014 un proiect - DESWAT (Destructive Water Abatement and Control of Water Disasters) - în vederea monitorizării și măsurării parametrilor de calitate a apei, precum și oferirea de prognoze hidrologice. Proiectul este alcătuit din două faze, prima fiind reprezentată de proiectarea și implementarea Sistemului Național Meteorologic Integrat²³ (SIMIN), un sistem ce colectează și integrează date din celelalte sisteme meteorologice existente în România, în vederea detectării și monitorizării fenomenelor meteorologice. DESWAT reprezintă cea de-a doua parte a acestui proiect și este un sistem informațional hidrologic la nivel național ce presupune o multitudine de aplicații. Principalul scop al DESWAT este acela de a crește timpul de intervenție pentru instituțiile cu responsabilități în cazul inundațiilor și deversărilor accidentale. Sunt implicate în acest sistem atât nivelul național, cât și nivelul județean: stațiile hidrologice, Institutul Național de Hidrologie și Gospodărire a Apelor, Centrul Național de Prognoză Hidrologică, Administrația Națională de Meteorologie, ANAR.

Garda Națională de Mediu dispune de un compartiment IT ce are responsabilități în gestionarea și buna funcționare a sistemelor informatice utilizate în organizație. Cea mai importantă aplicație în gestiunea compartimentului IT este ARTEMIS, o bază de date ce cuprinde și un forum intern util angajaților GNM (sunt încărcate rapoarte de inspecție, note de constatare, regulamente, probleme sindicale etc.), dar și

²⁰<https://raportare.anpm.ro/iri/portal/public>

²¹<https://raportare.anpm.ro/iri/portal/public>

²²<http://ibis.anpm.ro/>

²³<http://www.rowater.ro/Continut%20Site/Proiecte%20Realizate.aspx>

structurilor teritoriale ale GNM (Comisariatele Teritoriale de Mediu), precum și o aplicație juridică și un sistem de audio conferințe. Această bază de date dispune de o rețea securizată VPN (rețea privată virtuală) și de programe antivirus.

Administrația Rezervația Biosferei Delta Dunării dispune de un sistem informatic integrat, în conformitate cu Directivele europene, menit să crească capacitatea instituțională de gestionare a rețelei de arii naturale protejate și să adopte proceduri simplificate de integrare, analiză, evaluare și raportare. Sistemul are printre obiective îmbunătățirea colaborării cu alte instituții, și face parte din proiectul „Sistem Informatic Integrat – Suport pentru Managementul ARBDD în vederea îmbunătățirii stării de conservare a ecosistemelor”. Acest proiect urmărește îmbunătățirea și eficientizarea raportării către GNM, MMAP, ANPM, UNESCO și UE și are de asemenea o componentă de formare on-line.

5. Concluzii și Recomandări

Analiza resurselor umane și comunicaționale este un proces important pentru identificarea problemelor cu care se confruntă sistemul de protecție a mediului în ceea ce privește îndeplinirea obligațiilor de raportare față de partenerii externi. În prezent, așa cum analiza obligațiilor a reflectat, raportările sunt îndeplinite în mare parte. O altă parte însă nu au fost transmise în timp util, fapt ce a condus la apariția reacțiilor din partea Comisiei Europene care atrage atenția în comunicare cu MMAP că o parte din obligațiile asumate în baza capitolului 21 de aquis și Tratatului de Aderare, nu sunt încă îndeplinite. Acestea se referă mai ales la Directivele cu impact asupra stării mediului în România, în rândul marilor agenți economici ce dețin instalații mari de ardere sau care produc și transportă substanțe periculoase. Amintim acest fapt pentru a sublinia că o mare parte din întârzierile României vin din faptul că această relație MMAP-operatori se desfășoară cu dificultate, mai ales din cauza complexității procesului de raportare. Complexitatea este dată mai ales de gradul de dificultate a formularelor pe care MMAP și ANPM le transmite anual agenților economici, dar și de procesul de conformare greoi și care implică o alocare mare de resurse. Așadar, agenții economici dețin o mare parte din responsabilitatea de raportare, responsabilitate care este monitorizată și supravegheată de MMAP prin instituțiile din sistemul său.

Din punct de vedere al Responsabilității raportării, MMAP are obligația de a livra Reprezentanței României de pe lângă UE și Agenției Europene de Mediu, toate aceste rapoarte, prin intermediul Direcției de Afaceri Europene. Dar Direcția are rolul de a implementa un proces și de a cere respectarea termenelor. În mod punctual, pe obligații efective, responsabilitatea de a le realiza se împarte între MMAP și instituțiile din subordine:

1. MMAP – schimbări climatice
2. ANPM – marea majoritate a domeniilor, inclusiv biodiversitate, deșeuri, operatori, aer, etc
3. APE – apă și calitatea apei, etc
4. Păduri – forestier

5. ARBDD – rezervații și biodiversitate

Resursele umane aflate la dispoziția sistemului nu sunt suficiente pentru instituțiile cu obligații, iar specializarea pe componenta de raportare nu este realizată. După ce APM-urile au pierdut personal, persoanele cuprinse în organigramă colaborează și raportează pe mai multe domenii de mediu.

Resursele comunicaționale nu sunt încă finalizate, generând anumite probleme de eficiență și eficacitate. Sistemul SIM, aflat în implementare la ANPM, finanțat prin intermediul fondurilor europene, va trebui să electronizeze și digitalizeze o mare parte din obligațiile de raportare. Cu acest sistem funcțional agenția se poate concentra pe control și avizare de calitate, respectarea termenelor etc.

Concluzia este că raportarea se realizează, dar nu la standarde de calitate. Aceste standarde nici nu există în realitate, impunându-se crearea lor. Concluziile coincid într-o măsură cu cele rezultate în Analiza Funcțională a Băncii Mondiale, concluziile Băncii fiind, de fapt, că rezultatele unui sistem imperfect, trebuie îmbunătățite.

Referitor la capacitatea, sistemele și procedurile operaționale au fost identificate o serie de deficiențe, printre care cele mai importante pentru capacitatea instituțională sunt următoarele:

- nu sunt implementate și monitorizate prevederile Regulamentului de Organizare și Funcționare;
- sistem ICT (Tehnologie a Informației) integrat inexistent;
- lipsa bazelor de date operaționale privind autorizările și aplicarea legislației
- sistemul de reglementare complex și birocratic;
- cooperarea inter-ministerială slabă;
- strategia privind resursele umane (RU) concentrată pe administrarea tradițională a personalului și rolurile tranzacționale (recrutare și plată), neexistând un sistem de management al performanței;
- gradul de ocupare a posturilor scăzut din cauza fluctuațiilor și incapacității de a atrage personal tânăr.

Evaluarea Funcțională a Sectorului de Mediu, Ape și Păduri (EF - MAP) a stabilit câteva concluzii ce vizează inclusiv performanța sistemului și modul în care afectează procesul de raportare și performanță organizațională:

- Stabilirea de politici și prioritizare, procesul bugetar și monitorizarea rezultatelor
- Controlul de reglementare, eficiența EIA și a procesului de avizare și de aplicare a legislației

Standardele de performanță referitoare la sectorul de mediu sunt clar definite de aquis-ul de mediu, însă transpunerea acestora în legislația românească este încă un proces anevoios și inadecvat. Astfel, în

Principalele Recomandări ce pot fi formulate în urma analizei, sunt:

- Separarea clară a atribuțiilor de raportare în cadrul sistemului de protecție a mediului

- Adoptarea unei proceduri de raportare, cu standarde unice pentru toate instituțiile implicate
- Acoperirea necesarului de personal pentru a putea acoperi nevoile de resursă umană pentru componenta de raportare
- Sublinierea importanței și priorității procesului de raportare printre celelalte funcțiuni ale Ministerului, prin ROF și fișele de post
- Specializarea clară a funcționarilor pe tipuri de raportare, astfel încât să se poată respecta termenele de raportare
- Îmbunătățirea formatelor de raportare (simplificarea chestionarele destinate operatorilor din domeniul mediului), astfel încât rata de conformare la cerințele și obligațiile de raportare să se îmbunătățească
- Crearea resurselor informaționale și de comunicare – baze de date actualizate cu operatori - și gestionarea lor de către o instituție desemnată în acest sens (ANPM)
- Accesibilizarea raportării pentru operatori și sistem prin adoptarea SIM și punerea sa în funcțiune
- Analiza nevoilor de formare pentru personalul implicat în raportare și elaborarea unui plan de formare pe termen mediu și lung

6. Procedură de raportare²⁴

Pentru a putea avea un demers comun în ceea ce privește îmbunătățirea calității raportării la nivelul sistemului de mediu, se recomandă adoptarea unei proceduri unice la nivelul tuturor instituțiilor din sistem, procedură în baza unei propuneri formulate deja de către Direcția Afaceri Europene pentru operaționalizarea standardului de raportare din standardele de control managerial intern.

Procedura este aplicată de reprezentanții direcțiilor de specialitate, instituțiilor aflate în subordinea Ministerului, Apelor și Pădurilor și Direcției Afaceri Europene și Relații Internaționale pentru îndeplinirea obligațiilor de raportare a României către instituțiile Uniunii Europene, în domeniul protecției mediului și schimbărilor climatice, în calitate sa de stat membru al Uniunii Europene. Astfel, procedura de raportare se aplică următoarelor instituții: Direcția Generală Evaluare Impact și Controlul Poluării, Direcția Generală Deșeuri, Situri Contaminate și Substanțe Periculoase, Direcția Generală Schimbări Climatice, Direcția Generală AM POS Mediu, Direcția Biodiversitate, Unitatea Dezvoltare Durabilă și Politici Publice, Agenția Națională pentru Protecția Mediului, Garda Națională de Mediu, Direcția Afaceri Europene și Relații Internaționale.

Documente de referință aplicabile activității procedurale

1. Reglementări internaționale

²⁴ Sintează a propunerii formulate de către DAERI

- Directivele, Regulamentele și Deciziile europene în domeniul protecției mediului și schimbărilor climatice

2. Legislație primară

- Legea nr. 157/2005 pentru ratificarea Tratatului dintre Regatul Belgiei, Republica Cehă, Regatul Danemarcei, Republica Federală Germania, Republica Estonia, Republica Elenă, Regatul Spaniei, Republica Franceză, Irlanda, Republica Italiană, Republica Cipru, Republica Letonia, Republica Lituania, Marele Ducat al Luxemburgului, Republica Ungară, Republica Malta, Regatul Țărilor de Jos, Republica Austria, Republica Polonă, Republica Portugheză, Republica Slovenia, Republica Slovacă, Republica Finlanda, Regatul Suediei, Regatul Unit al Marii Britanii și Irlandei de Nord (state membre ale Uniunii Europene) și Republica Bulgaria și România privind aderarea Republicii Bulgaria și a României la Uniunea Europeană, semnat de România la Luxemburg la 25 aprilie 2005
- Actele normative de transpunere a directivelor europene în domeniul protecției mediului și schimbărilor climatice
- Actele normative de aplicare a regulamentelor și deciziilor europene în domeniul protecției mediului și schimbărilor climatice
- Hotărârea Guvernului nr. 48/2013 privind organizarea și funcționarea Ministerului Mediului, Apelor și Pădurilor și pentru modificarea unor acte normative în domeniul mediului și schimbărilor climatice, cu modificările și completările ulterioare
- Ordinul nr. 946/2005 al ministrului finanțelor publice pentru aprobarea Codului controlului intern, cuprinzând standardele de management/control intern la entitățile publice și pentru dezvoltarea sistemelor de control managerial, cu modificările și completările ulterioare

3. Legislație secundară

- Regulamentul de Organizare și Funcționare al Direcției Afaceri Europene și Relații Internaționale, parte componentă a Regulamentului de Organizare și Funcționare al Ministerului, Apelor și Pădurilor, aprobat prin OM nr. 1579 / 19.06.2013

4. Alte documente, inclusiv reglementări interne ale entității publice

- Planurile de implementare în domeniul protecției mediului

Personalul de execuție responsabil din cadrul DAERI elaborează anual „*Lista obligațiilor de raportare a României în domeniul protecției mediului și schimbărilor climatice către instituțiile europene*” pe care o actualizează lunar pe baza informațiilor primite de la DS, ANPM.

- În funcție de atribuțiile stabilite de actele normative naționale în vigoare, raportările în domeniul protecției mediului și schimbărilor climatice sunt transmise instituțiilor UE de reprezentanții MMAP, ANPM sau GNM.

Documente utilizate

- Lista obligațiilor de raportare a României în domeniul protecției mediului și schimbărilor climatice către instituțiile europene
- Solicitare de raportare primită direct de la instituțiile UE sau prin intermediul RPRUE
- Adresă prin care se solicită DS/ANPM/GNM/alte instituții implicate pregătirea datelor care urmează să fie raportate instituțiilor UE
- Raportul transmis instituțiilor UE
- Confirmarea de încărcare a raportului în baza de date electronică a instituțiilor UE
- Adresă către RPRUE privind încărcarea raportului în baza de date electronică a instituțiilor UE

Conținutul și rolul documentelor

- Lista obligațiilor de raportare a României în domeniul protecției mediului și schimbărilor climatice la instituțiile europene se elaborează pentru fiecare an calendaristic și cuprinde raportările pe care România, în calitate de SM al UE, trebuie să le transmită COM/AEM pentru fiecare Directivă, Regulament, Decizie europeană din domeniul protecției mediului și schimbărilor climatice.
- Solicitarea de raportare primită direct de la instituțiile UE sau prin intermediul RPRUE este scrisoarea prin care instituțiile UE informează direct sau/și prin intermediul RPRUE asupra termenului și formatului de raportare.
- Adresa prin care se solicită ANPM/GNM/alte instituții implicate pregătirea datelor care urmează să fie raportate instituțiilor UE este scrisoarea prin care se solicită, într-un anumit termen (minim 15 zile calendaristice înainte de termenul raportării), transmiterea către DS a

datelor care urmează să fie raportate instituțiilor UE în formatul de raportare agreat la nivel european.

- Adresa prin care se solicită DS pregătirea datelor care urmează să fie raportate instituțiilor UE este scrisoarea prin care se solicită, într-un anumit termen (minim 5 zile calendaristice înainte de termenul raportării), transmiterea către DAERI raportului care urmează să fie transmis instituțiilor UE.
- Raportul transmis instituțiilor UE este documentul completat de autoritățile competente din România cu informațiile solicitate prin formatul de raportare.
- Confirmarea de încărcare a raportului în baza de date electronică a instituțiilor UE reprezintă dovada generată de sistemul electronic după încărcarea raportului.
- Printr-o adresă, MMAP solicită RPRUE să informeze COM asupra încărcării raportului în baza de date electronică a instituțiilor UE prezentând în anexă confirmarea de încărcare a raportului în baza de date electronică a instituțiilor UE.

Planificarea operațiunilor și acțiunilor activității

Secretarul de Stat

- Aprobă adresa²⁵ prin care se solicită ANPM/GNM/alte instituții implicate pregătirea datelor care urmează să fie raportate instituțiilor UE.
- Aprobă adresa prin care MMAP solicită RPRUE informarea COM asupra încărcării raportului în baza de date electronică a instituțiilor UE anexând o copie după Confirmarea de încărcare a raportului în baza de date electronică a instituțiilor UE.

Președintele ANPM, Comisarul General GNM, Conducătorii altor instituții implicate

- Primesc, în format electronic și în format de hârtie (fax), de la MMAP/UE solicitarea de raportare și solicită personalului de execuție din subordine pregătirea datelor care urmează să fie raportate instituțiilor UE.
- Aprobă adresa prin care transmit DS datele care urmează să fie raportate instituțiilor UE, în formatul de raportare agreat la nivel european.
- Primesc, în format electronic și în format de hârtie (fax), de la DS solicitarea de încărcare a raportului în baza de date electronică a instituțiilor UE și transmiterea confirmării de încărcare

²⁵ Prin această adresă se solicită ca într-un anumit termen (minim 15 zile calendaristice înainte de termenul raportării) să se transmită DS datele care urmează să fie raportate instituțiilor UE în formatul de raportare agreat la nivel european.

a raportului și solicită personalului de execuție din subordine încărcare a raportul în baza de date electronică a instituțiilor UE. (doar **Președintele ANPM, Comisarul General GNM**)

Directorii DS

- Primesc, în format electronic de la RPRUE solicitarea de raportare, însoțită, când este cazul, de formatul de raportare. De asemenea, pot primi, în format electronic, direct de la instituțiile UE solicitarea de raportare. Totodată, primesc, în format electronic și în format de hârtie (fax), de la DAERI solicitarea de raportare.
- Avizează adresa²⁶ prin care se solicită ANPM/GNM/altor instituții implicate pregătirea datelor care urmează să fie raportate instituțiilor UE, urmând să primească de la aceleași instituții adresa de răspuns care conține datele care urmează să fie raportate instituțiilor UE, în formatul de raportare agreat la nivel european. În cele din urmă, avizează raportul care urmează să fie transmis instituțiilor UE și, totodată, aprobă adresa prin care se solicită ANPM/GNM să încarce acest raport în baza de date electronică a instituțiilor UE și să transmită ulterior confirmarea de încărcare a raportului, iar apoi aprobă adresa prin care informează DAERI asupra încărcării raportului în baza de date electronică a instituțiilor UE.

Directorul/Directorul Adjunct DAERI

- Avizează lista obligațiilor de raportare a României în domeniul protecției mediului și schimbărilor climatice la instituțiile UE pentru anul următor.
- Primește, în format electronic, solicitarea de raportare de la RPRUE, însoțită, când este cazul, de formatul de raportare.
- Transmite, în format electronic, până la 31 decembrie, directorilor și personalului de execuție responsabil din DS ale MMAP și ANPM Lista obligațiilor de raportare a României în domeniul protecției mediului și schimbărilor climatice la instituțiile UE elaborată pentru anul următor. Totodată, aprobă adresele prin care solicită DS/ ANPM/GNM/altor instituții implicate pregătirea datelor care urmează să fie raportate instituțiilor UE. După ce avizează raportul care urmează să fie transmis instituțiilor UE, iar acesta a fost încărcat în baza de date electronică a instituțiilor UE, solicită personalului de execuție responsabil din cadrul DAERI elaborarea adresei prin care MMAP solicită RPRUE informarea COM asupra încărcării raportului în baza de date electronică a instituțiilor UE, pe care o și avizează.

²⁶ Prin această adresă se solicită ca într-un anumit termen (minim 5 zile calendaristice înainte de termenul raportării) să se transmită DAERI raportul care urmează să fie transmis instituțiilor UE.

Personalul de execuție responsabil din cadrul ANPM

- Analizează periodic legislația UE în domeniul protecției mediului și schimbărilor climatice și identifică obligațiile de raportare a României către instituțiile UE.
- Primește, în format electronic, solicitarea de raportare de la RPRUE/instituțiile UE, însoțită, când este cazul, de formatul de raportare.
- Pregătește datele care urmează să fie raportate instituțiilor UE și le introduce în formatul de raportare agreat la nivel european
- Elaborează adresa²⁷ prin care transmit DS datele care urmează să fie raportate instituțiilor UE, în formatul de raportare agreat la nivel european și o trimite Președintelui ANPM spre aprobare. După aprobare transmite, în format electronic și în format de hârtie (fax), directorilor DS, precum și personalului de execuție responsabil din cadrul DS adresa de răspuns care conține datele care urmează să fie raportate instituțiilor UE, în formatul de raportare agreat la nivel european.
- Încarcă raportul în baza de date electronică a instituțiilor UE și transmite, în format electronic, personalului de execuție responsabil din cadrul DS confirmarea de încărcare a raportului în baza de date electronică a instituțiilor UE.

Personalul de execuție responsabil din cadrul GNM, Personalul de execuție responsabil din cadrul altor instituții implicate

- Primește, în format electronic, solicitarea de raportare de la RPRUE/instituții UE, însoțită, când este cazul, de formatul de raportare.
- Pregătește datele care urmează să fie raportate instituțiilor UE și le introduce în formatul de raportare agreat la nivel european, elaborează adresa ce conține aceste date spre aprobare către Comisarului General GNM/conducătorului instituției implicate, transmite adresa de răspuns cu aceste date directorilor DS, precum și personalului de execuție responsabil din cadrul DS, încarcă electronic raportul în baza de date electronică a instituțiilor UE și transmite confirmarea de încărcare personalului de execuție responsabil din cadrul DS.

Personalul de execuție responsabil din cadrul DS

²⁷ Această adresă se va transmite cu minim 15 zile calendaristice înainte de termenul raportării.

- Analizează periodic legislația UE în domeniul protecției mediului și schimbărilor climatice și identifică obligațiile de raportare a României către instituțiile UE.
- Primește, în format electronic, solicitarea de raportare de la RPRUE/instituțiile UE, însoțită, când este cazul, de formatul de raportare.
- Verifică informațiile transmise de ANPM/GNM/alte instituții implicate – poate solicita informații suplimentare
- Transmite raportul²⁸ avizat de directorul DS personalului de execuție responsabil din cadrul DAERI.
- În funcție de competențele privind raportarea încarcă raportul în baza de date electronică a instituțiilor UE sau elaborează adresa prin care se solicită ANPM/GNM să încarce raportul în baza de date electronică a instituțiilor UE și să transmită ulterior confirmarea de încărcare a raportului, adresă pe care o supune spre aprobare Directorului DS. De asemenea, Directorul DS aprobă adresa elaborată de **Personalul de execuție responsabil din cadrul DS** prin care informează DAERI asupra încărcării raportului în baza de date electronică a instituțiilor UE anexând o copie după Confirmarea de încărcare a raportului.

Persoana de execuție responsabilă din cadrul DAERI

- Analizează periodic legislația UE în domeniul protecției mediului și schimbărilor climatice și identifică obligațiile de raportare a României către instituțiile UE.
- Realizează anual, până la 31 decembrie, lista obligațiilor de raportare a României în domeniul protecției mediului și schimbărilor climatice la instituțiile UE pentru anul următor.
- Primește, în format electronic, solicitarea de raportare de la RPRUE, însoțită, când este cazul, de formatul de raportare.
- Elaborează adresa prin care se solicită DS pregătirea datelor care urmează să fie raportate instituțiilor UE și o trimite Directorului/Directorului Adjunct DAERI spre aprobare. Totodată elaborează adresa prin care se solicită ANPM/GNM/alte instituții implicate pregătirea datelor care urmează să fie raportate instituțiilor UE și o trimite Directorului/ Directorului Adjunct DAERI și Directorilor DS spre avizare și ulterior Secretarului de Stat spre aprobare.
- Verifică informațiile din raportul care urmează să fie transmis instituțiilor UE și în funcție de aprecierile proprii solicită informații suplimentare sau își dă acordul pentru transmiterea raportului către instituțiile UE și transmite raportul Directorului/ Directorului Adjunct DAERI pentru avizare. După avizare transmite raportul avizat de Directorul/Directorul Adjunct DAERI personalului de execuție responsabil din cadrul DS.

²⁸ Acest raport se va transmite cu minim 5 zile calendaristice înainte de termenul raportării.

- Elaborează adresa²⁹ prin care MMAP solicită RPRUE informarea COM asupra încărcării raportului în baza de date electronică a instituțiilor UE și o trimite Directorului/ Directorului Adjunct DAERI spre avizare și ulterior Secretarului de Stat spre aprobare.

²⁹ Adresa va avea anexată o copie după Confirmarea de încărcare a raportului în baza de date electronică a instituțiilor UE.

Anexa 1. Obligații de raportare pentru anul 2014, MMAP

Luna	Actul normativ comunitar în care se specifică necesitatea raportării	Articolul în care se specifică modul de raportare	Autoritatea care realizează raportarea	Data la care se va realiza raportarea
Ianuarie 2014 (2)	<p>Regulamentul nr 525/2013 privind un mecanism de monitorizare și de raportare a emisiilor de gaze cu efect de seră, precum și de raportare, la nivel național și al Uniunii, a altor informații relevante pentru schimbările climatice și de abrogare a Deciziei nr. 280/2004/CE</p> <p>Decizia 166/2005/CE pentru stabilirea normelor de aplicare a Deciziei nr. 280/2004/CE privind mecanismul pentru monitorizarea emisiilor de gaze cu efect de seră din Comunitate și pentru implementarea Protocolului de la Kyoto</p>	<p>Art. 7(1) – Inventarul național anual al emisiilor de gaze cu efect de seră, varianta preliminară</p> <p>Anexa VI, pct. 1 din Decizia 166/2005/CE – Raport către COM și Agenția Europeană de Mediu a inventarului anual (provizoriu) al emisiilor de gaze cu efect de seră (formular comun de raportare CRF- Reporter completat și elemente ale raportului inventarului național) – informații pentru perioada cuprinsă între anul de baza și anul X-2</p>	MMAP	15 ianuarie 2014
	<p>Directiva 2009/41/CE privind utilizarea în condiții de izolare a microorganismelor modificate genetic (reformare)</p>	<p>Art. 17(1) – Informare privind utilizările în condiții de izolare din clasele 3 și 4 notificate pe parcursul anului respectiv, inclusiv descrierea, scopul și riscurile utilizărilor în condiții de izolare</p>	ANPM	31 ianuarie 2014
Februarie 2014 (1)	<p>Directiva 2012/19/UE privind deșeurile de echipamente electrice și electronice (DEEE)</p>	<p>Art. 24(2) – Statele comunică textul principalelor dispoziții de drept intern pe care le adoptă în domeniul reglementat de directivă</p>	MMAP	14 februarie 2014

Luna	Actul normativ comunitar în care se specifică necesitatea raportării	Articolul în care se specifică modul de raportare	Autoritatea care realizează raportarea	Data la care se va realiza raportarea
Martie 2014 (5)	<p>Regulamentul nr 525/2013 privind un mecanism de monitorizare și de raportare a emisiilor de gaze cu efect de seră, precum și de raportare, la nivel național și al Uniunii, a altor informații relevante pentru schimbările climatice și de abrogare a Deciziei nr. 280/2004/CE</p> <p>Decizia 166/2005/CE pentru stabilirea normelor de aplicare a Deciziei nr. 280/2004/CE privind mecanismul pentru monitorizarea emisiilor de gaze cu efect de seră din comunitate și pentru implementarea Protocolului de la Kyoto</p>	<p>Art. 7(3) – Inventarul național anual al emisiilor de gaze cu efect de seră, varianta completă</p> <p>Anexa VI, pct. 5 din Decizia 166/2005/CE – Raport către COM și Agenția Europeană de Mediu a inventarului anual complet al emisiilor de gaze cu efect de seră (Tabelele în Formatul Comun de Raportare – CRF, Raportul Inventarului Național – NIR și baza de date de tip „xml”) – informații pentru perioada cuprinsă între anul de baza și anul X-2</p>	MMAP	15 martie 2014
	<p>Directiva 2000/76/CE privind incinerarea deșeurilor, care abroga Directiva 94/67/CE privind incinerarea deșeurilor periculoase</p>	<p>Tratatul de Aderare: Raport privind închiderea instalațiilor de incinerare medicale</p>	MS MMAP	31 martie 2014
	<p>Directiva 2001/18/CE privind introducerea deliberată în mediu a organismelor modificate genetic și de abrogare a Directivei 90/220/CEE</p>	<p>Art. 11(3) – Informare cu privire la hotărârile finale adoptate în conformitate cu art. 6 alin. (5), inclusiv, după caz, motivele respingerii notificării, și cu privire la rezultatele introducerilor, primite în conformitate cu art. 10</p> <p>Art. 11(4) – Informare cu privire la lista OMG-urilor care au fost introduse deliberat în mediu, pentru care s-au aplicat procedurile simplificate, în conformitate cu art. 7 și lista cu</p>	ANPM ANPM	31 martie 2014 31 martie 2014

Luna	Actul normativ comunitar în care se specifică necesitatea raportării	Articolul în care se specifică modul de raportare	Autoritatea care realizează raportarea	Data la care se va realiza raportarea
		notificările care au fost respinse		
	Regulamentul 166/2006 privind înființarea Registrului European al Poluanților Emiși și Transferați și modificarea Directivelor 91/689/CEE și 96/61/CE	Art. 7(2) – Transmiterea Registrului Național al Poluanților Emiși și Transferați (E-PRTR) cu setul pentru anul 2012 conform art. 5(1) și 5(2)	ANPM MMAP	31 martie 2014
Aprilie 2014 (2)	Directiva 2001/80/CE privind limitarea emisiilor de poluanți în aer de la instalațiile mari de ardere	Art. 15(3) – Raport anual privind punerea în aplicare a art. 5 sau dispozițiile de la nota bene din anexa III sau din notele de subsol de la anexa VI	ANPM MMAP	1 aprilie 2014
		Anexa VIII B – Raport anual cu privire la instalațiile existente declarate eligibile în temeiul art. 4(4), alături de înregistrările care indică timpul consumat sau neconsumat permis pentru durata funcțională rămasă pentru aceste instalații.	ANPM MMP	1 aprilie 2014
Mai 2014 (2)	Regulamentul 850/2004/CE privind poluanți organici persistenti	Art. 12(2) – Informare anuală cu privire la datele statistice privind producția totală efectivă sau estimată și introducerea pe piață a oricăror substanțe cuprinse în anexa I sau II	MMAP ANPM GNM ANAR ICPA, MS	20 mai 2014

Luna	Actul normativ comunitar în care se specifică necesitatea raportării	Articolul în care se specifică modul de raportare	Autoritatea care realizează raportarea	Data la care se va realiza raportarea
	Directiva 2002/3/CE privind ozonul în aerul înconjurător	Art. 10(2) litera a(i) – Transmiterea cu titlu provizoriu pentru fiecare luna din aprilie până în septembrie de informări pentru fiecare zi în care se înregistrează o depășire (sau depășiri) ale pragului de informare și/sau de alertă, următoarele informații: data, totalul orelor pe parcursul cărora s-au înregistrat depășiri, valoarea (valorile) maximă(e) ale ozonului pe oră	ANPM	31 mai 2014
Iunie 2014 (10)	Regulamentul 338/97/CE privind protecția speciilor din flora și fauna sălbatică la comercializare	Art. 15(4)a) – Raport privind aplicarea prevederilor Regulamentului	MMAP	15 iunie 2014
		Art. 15(4)c) – Transmiterea informațiilor referitoare la cei doi ani în care s-a făcut raportarea conform articolului 7 litera b din Convenție	MMAP	15 iunie 2014
	Directiva 2003/87/CE privind stabilirea unei scheme de comercializare a certificatelor de emisii de gaze cu efect de seră și de modificare a Directivei 96/61/CE	Art. 21(1) – Raport privind implementarea schemei de comercializare a certificatelor de emisii de gaze cu efect de seră	MMAP	30 iunie 2014
	Directiva 2002/3/CE privind ozonul în aerul înconjurător	Art. 10(2), litera a(i) – Transmiterea cu titlu provizoriu pentru fiecare luna din aprilie până în septembrie de informări pentru fiecare zi în care se înregistrează o depășire (sau depășiri) ale pragului de informare și/sau de alertă, următoarele informații: data, totalul orelor pe parcursul cărora s-au înregistrat depășiri, valoarea	MMAP ANPM	30 iunie 2014

Luna	Actul normativ comunitar în care se specifică necesitatea raportării	Articolul în care se specifică modul de raportare	Autoritatea care realizează raportarea	Data la care se va realiza raportarea
		(valorile) maximă(e) ale ozonului pe oră		
	Directiva 2004/42/CE privind limitarea emisiilor de compuși organici volatili utilizării solvenților organici în vopsele, lacuri și produse de refinisare a suprafețelor vehiculelor, care modifică Directiva 1999/13/CE	Art. 7 – Raport privind rezultatele programului de monitorizare	MMAP ANPM GNM	30 iunie 2014
	Regulamentul nr. 1005/2009 privind substanțele care depreciază stratul de ozon	Art. 26(1) – Raport privind aplicarea regulamentului, rezultatele inspecțiilor oficiale efectuate în conformitate cu art. 28, monitorizarea derulată, progresul realizat în evaluarea și utilizarea de înlocuitori pentru bromură de metil în conformitate cu art. 12, și pentru haloni în temeiul art. 13	MMAP ANPM ANV GNM	30 iunie 2014
	Directiva 2000/53/CE privind vehiculele scoase din uz	Art. 7 – Raport privind reutilizarea, reciclarea, recuperarea vehiculelor scoase din uz	ANPM MMAP	30 iunie 2014
	Directiva 94/62/CE privind ambalajele și deșeurile de ambalaje, amendata de Directiva 2004/12/CE	Art. 12(3) – Informare cu privire la categoriile și cantitățile de ambalaje și deșeurile de ambalaje	ANPM MMAP	30 iunie 2014
		Art. 8 din Decizia 2005/270/CE – date suplimentare privind ambalajele și deșeurile de ambalaje furnizate cu titlu voluntar	ANPM MMAP	30 iunie 2014

Luna	Actul normativ comunitar în care se specifică necesitatea raportării	Articolul în care se specifică modul de raportare	Autoritatea care realizează raportarea	Data la care se va realiza raportarea
	Directiva 1999/31/CE privind depozitarea deșeurilor, amendata de Regulamentul 2003/1882/CE	Tratatul de Aderare: Raport privind punerea treptată în aplicare a directivei și conformarea cu obiectivele intermediare	MMAP ANPM	30 iunie 2014
Iulie 2014 (4)	Directiva 2006/21/CE privind gestionarea deșeurilor din industriile extractive și de modificare a Directivei 2004/35/CE	Art. 18(2) – Transmiterea informațiilor privind evenimentele notificate de operatori în temeiul art. 11(3) și 12(6)	IGSU	1 iulie 2014
	Directiva 2002/3/CE privind ozonul în aerul înconjurător	Art. 10(2), lit. a(i) – Transmiterea cu titlu provizoriu pentru fiecare luna din aprilie până în septembrie de informații pentru fiecare zi în care se înregistrează o depășire (sau depășiri) ale pragului de informare și/sau de alertă, următoarele informații: data, totalul orelor pe parcursul cărora s-au înregistrat depășiri, valoarea (valorile) maximă(e) ale ozonului pe oră	MMAP ANPM	31 iulie 2014
	Regulamentul nr. 525/2013 privind un mecanism de monitorizare și de raportare a emisiilor de gaze cu efect de seră, precum și de raportare, la nivel național și al Uniunii, a altor informații relevante pentru schimbările climatice și de abrogare a Deciziei nr. 280/2004/CE	Art. 8(1) – Statele membre prezintă comisiei inventarele armonizate de gaze cu efect de seră pentru anul X-1 atunci când este posibil	MMAP	31 iulie 2014
Art. 17(1) – Raportarea utilizării veniturilor din licitații și a creditelor din proiecte		MMAP	31 iulie 2014	
August 2014	Directiva 2002/3/CE privind ozonul în aerul	Art. 10(2), litera a(i) – Transmiterea cu titlu provizoriu pentru fiecare luna din aprilie până în septembrie de	MMAP	31 august

Luna	Actul normativ comunitar în care se specifică necesitatea raportării	Articolul în care se specifică modul de raportare	Autoritatea care realizează raportarea	Data la care se va realiza raportarea
(1)	înconjurător	informări pentru fiecare zi în care se înregistrează o depășire (sau depășiri) ale pragului de informare și/sau de alertă, următoarele informații: data, totalul orelor pe parcursul cărora s-au înregistrat depășiri, valoarea (valorile) maximă(e) ale ozonului pe oră	ANPM	2014
Septembrie 2014 (6)	Directiva 1999/13/CE privind limitarea emisiilor de compuși organici volatili datorate utilizării solvenților organici în anumite activități și instalații, amendată de Directiva 2004/42/CE și Regulamentul 2003/1882	Art. 11 – Raport privind implementarea directivei	MMAP ANPM GNM	30 septembrie 2014
	Directiva 2009/147/CE privind conservarea păsărilor sălbatice	Art. 9(3) – Raport privind derogările aplicate speciilor sălbatice	MMAP	30 septembrie 2014
	Directiva 92/43/CEE privind conservarea habitatelor naturale și a speciilor de faună și floră sălbatică	Art. 16(2) – Raport pentru derogările acordate în temeiul art. 16(1)	MMAP	30 septembrie 2014
	Directiva 2000/76/CE privind incinerarea deșeurilor		MMAP ANPM	30 septembrie 2014
	Directiva 2008/1/CE privind prevenirea și controlul integrat al poluării		MMAP	30 septembrie

Luna	Actul normativ comunitar în care se specifică necesitatea raportării	Articolul în care se specifică modul de raportare	Autoritatea care realizează raportarea	Data la care se va realiza raportarea
			ANPM	2014
	Directiva 2010/75/UE privind emisiile industriale		MMAP ANPM	30 septembrie 2014
Octombrie 2014 (2)	Directiva 2008/50/CE privind calitatea aerului înconjurător și un aer mai curat pentru Europa	Art. 27 (2) Informare cu privire la : lit. a) modificările aduse în cursul anului (pentru care se face raportarea) listei și delimitării zonelor și aglomerărilor stabilite în conformitate cu prevederile art. 4. lit. b) lista zonelor și aglomerărilor în care nivelurile unuia sau mai multor poluanți depășesc valorile-limită plus marjele de toleranță, acolo unde este cazul, sau care depășesc valorile-țintă sau nivelurile critice.	MMAP ANPM	1 octombrie 2014
	Directiva 2002/3/CE privind ozonul în aerul înconjurător	Art. 10(2) lit. a(ii) – Transmiterea cu titlu provizoriu pentru fiecare lună din aprilie până în septembrie de orice altă informație prevăzută în Anexa III	MMAP ANPM	31 octombrie 2014
Decembrie 2014 (8)	Directiva 2001/80/CE privind limitarea emisiilor de poluanți în aer de la instalațiile mari de ardere	Anexa VIII secțiunea B – Raport sintetic al inventarelor emisiilor de dioxid de sulf, oxizi de azot și pulberi provenite din instalațiile mari de ardere pentru trei ani consecutivi, perioada 2010-2012	ANPM MMAP	31 decembrie 2014

Luna	Actul normativ comunitar în care se specifică necesitatea raportării	Articolul în care se specifică modul de raportare	Autoritatea care realizează raportarea	Data la care se va realiza raportarea
	Directiva 2001/81/CE privind plafoanele naționale de emisie pentru anumiți poluanți atmosferici	Art. 8(1) – Raport privind: <ul style="list-style-type: none"> inventarul național final de emisii (cu 2 ani în urma anului curent – 2011) de dioxid de sulf, oxizi de azot, compuși organici volatili și amoniac; inventarul național preliminar de emisii (cu 1 an în urma anului curent – 2012) de dioxid de sulf, oxizi de azot, compuși organici volatili și amoniac 	MMAP ANPM	31 decembrie 2014
	Directiva 96/62/CE privind evaluarea și managementul calității aerului	Art. 11 (1), lit. a (iii) – Transmiterea planurilor și programelor menționate la art. 8(3) pentru anul 2011	MMAP ANPM	31 decembrie 2014
	Directiva 96/82/CE privind controlul asupra riscului de accidente majore care implică substanțe periculoase	Art. 9(6)c) – Lista cu amplasamentele vizate	IGSU MMAP ANPM	31 decembrie 2014
	Directiva 2009/147/CE privind conservarea păsărilor sălbatice	Art. 12 – Raport asupra punerii în aplicare a prevederilor legislative interne adoptate în temeiul directivei	MMAP	31 decembrie 2014
	Regulamentul nr. 1013/2006 privind transferurile de deșeuri	Art. 51(1) – Informare cu privire la: autoritățile competente și punctele focale, transportul în afara frontierelor al deșeurilor periculoase, măsurile adoptate pentru implementarea Convenției de la Basel, informații statistice privind efectul asupra mediului și sănătății pe care îl au generarea, transportul și eliminarea deșeurilor	ANPM MMAP	31 decembrie 2014

Luna	Actul normativ comunitar în care se specifică necesitatea raportării	Articolul în care se specifică modul de raportare	Autoritatea care realizează raportarea	Data la care se va realiza raportarea
		<p>periculoase, acorduri bilaterale multilaterale și regionale, accidentele survenite în transportul deșeurilor, alte probleme pe care conferința părților le consideră relevante.</p> <p>(2) – Informare cu privire la: măsurile adoptate pentru interzicerea totală sau parțială a transferurilor de deșeuri între statele membre, punerea în aplicare a principiului proximității, priorității de recuperare și autosuficienței la nivel comunitar și național în conformitate cu Directiva 2006/12CE, interzicerea importului de deșeuri.</p>		
		Art. 51(2) – Raport pe baza chestionarului suplimentar prevăzut la Anexa IX a Regulamentului pentru anul 2012	ANPM MMAP	31 decembrie 2014
		Art. 13(3) al Convenției de la Basel – Transmiterea către COM a unei copii a raportului pe anul 2012, prezentat Secretariatului Convenției de la Basel	MMAP ANPM	31 decembrie 2014

